

# Balanço Social -2016-

UNIVERSIDADE DO SAGRADO CORAÇÃO



UNIVERSIDADE DO  
**SAGRADO  
CORAÇÃO**

A Universidade da sua vida

A Universidade é um dos agentes comprometidos com a melhoria da qualidade de vida da sociedade. Essa melhoria se realiza por meio das atividades de ensino, pesquisa e extensão. A articulação dessas dimensões possibilita aos seus egressos, uma formação capaz de interagir com o contexto em que vivem e atuam.

Pode-se afirmar que as propostas e ações que promovem o bem-estar social originam-se da união de esforços e colaboração da comunidade universitária em suas diferentes áreas de conhecimento.

A Universidade do Sagrado Coração se identifica pela excelência de seus projetos e pelo compromisso social a serviço da sociedade. Ao compartilharmos as ações que a USC realiza, nesta edição do Balanço Social 2016, agradecemos aos que se dedicaram à construção dos resultados aqui apresentados.

Apresentamos um demonstrativo dos vários projetos e iniciativas de cunho social que envolvem as atividades realizadas por todos os segmentos que aqui deixam registrados sua opção pela construção de uma Educação Integral que passa pela solidariedade e contribuições em benefício da comunidade.

Boa leitura.

*Prof.<sup>a</sup> Dra. Irmã Susana de Jesus Fadel*  
Reitora

# Sumário



*A Universidade*



*Compromisso Sociocultural*



*Compromisso Acadêmico*



*Compromisso Socioambiental*



## A UNIVERSIDADE



# Linha do Tempo



**1953**

Nascia a Faculdade de Filosofia, Ciências e Letras do Sagrado Coração de Jesus (Fafil), pioneira no interior de São Paulo, com os cursos de Graduação em Letras, Pedagogia, Geografia e História.

**1968**

A Faculdade crescia com a criação dos cursos Lato Sensu, em especial o de Administração Escolar, como lançamento.

**1980**

Nasciam as Faculdades do Sagrado Coração, reunindo a antiga FAFIL, a faculdade de Música Pio XII (FACMUS) e a Faculdade de Enfermagem (FESC), iniciando a abertura de cursos na área das Ciências da Saúde.

**1986**

As Faculdades do Sagrado Coração tornavam-se Universidade do Sagrado Coração (USC), primando pela indissociabilidade entre ensino, pesquisa e extensão como princípio fundamental da sua essência como Universidade, além da qualidade do conhecimento que transmite e desenvolve e das relações que mantém com a sociedade.

**2006**

Inicia um processo de reestruturação e modernização de sua estrutura acadêmico-administrativa, com o objetivo de fortalecer e ampliar sua produção acadêmica e os serviços prestados à sociedade.

**2015**

É credenciada na Educação a Distância pela portaria 165, de 3 de março de 2015, com conceito máximo 5. Para o processo seletivo 2016, oferece cursos de Graduação, Especialização e Extensão. Recebe a aprovação da Capes para a abertura de dois Programas de Mestrado: Fisioterapia e Ciência e Tecnologia Ambiental.

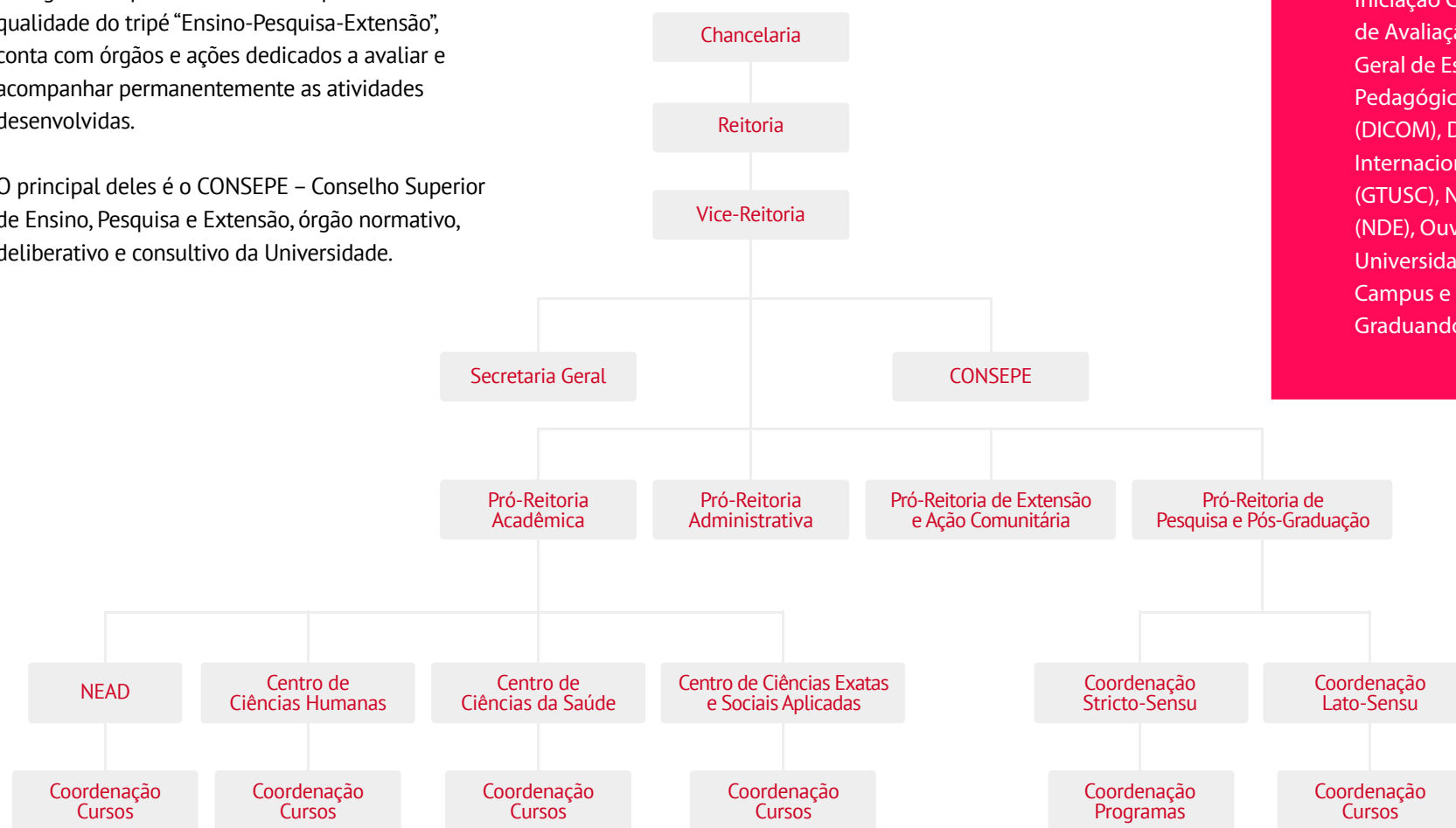
**2016**

Recebe o conceito 4, no Recredenciamento Institucional, pelo Ministério da Educação.

# Estrutura Organizacional

Para garantir que se mantenha e aprimore a qualidade do tripé “Ensino-Pesquisa-Extensão”, conta com órgãos e ações dedicados a avaliar e acompanhar permanentemente as atividades desenvolvidas.

O principal deles é o CONSEPE – Conselho Superior de Ensino, Pesquisa e Extensão, órgão normativo, deliberativo e consultivo da Universidade.



## Órgãos auxiliares, suplementares

**e de apoio:** Biblioteca, Central de Atendimento, Central de Eventos, Comitê de Ética em Pesquisa com Seres Humanos, Comitê de Ética no Uso de Animais, Coordenação do Programa de Iniciação Científica, Comissão Própria de Avaliação (CPA), Coordenadoria Geral de Estágios, Coordenadoria Pedagógica, Diretoria de Comunicação (DICOM), Diretoria de Relações Internacionais, Grupo de Tecnologia (GTUSC), Núcleo Docente Estruturante (NDE), Ouvidoria, Pastoral da Universidade (PdU), Prefeitura do Campus e Setor de Apoio ao Graduando e Egresso (SIAGE).

## Nossas Diretrizes

O compromisso da Universidade com a sociedade, há 63 anos, é a investigação, o ensino e a formação de profissionais que, anualmente, chegam ao mercado de trabalho, reafirmando a busca da verdade em todos os campos do conhecimento. Estes profissionais são capacitados técnica e humanamente para utilizarem os seus saberes em prol de uma sociedade mais justa e igualitária.

Para que isto se realize, conta com diretrizes que norteiam o trabalho diário de educação, orientado pela excelência acadêmica e fundamentado pela sua identidade católica, filantrópica e cleliana.

Como Universidade Católica, desenvolve suas atividades de ensino, pesquisa e extensão tendo como pressuposto e horizonte os valores do Evangelho. Dada sua natureza universitária – espaço plural, universal – propõe-se a praticar suas ações dentro de um ambiente pluralista e dialogal, respeitando diferentes crenças e pensamentos que sejam afins com o objetivo central de buscar uma vida digna para todos.

Como Universidade cleliana, alimenta-se do espírito e do carisma de Madre Clélia Merloni, em sintonia com as atuais prioridades apostólicas do Instituto das Apóstolas do Sagrado Coração de Jesus em vista da Nova Evangelização.

Declara constantemente seu compromisso social, traduzido em sua participação ativa na busca de soluções eficazes e sustentáveis para as necessidades dos indivíduos e da sociedade. Tem compromisso com a geração do saber que produz ruptura e transformação, que atende a sua responsabilidade de preservar o patrimônio cultural, que integra crítica e proposta, reflexão e ação, tradição e futuro em um diálogo permanente para que todo conhecimento desenvolvido no espaço universitário contribua para o bem social.

Essa Missão está no coração de todos que participam da comunidade usqueana. Ela dá ritmo para que todos possam oferecer respostas e, ao mesmo tempo, instigar novos questionamentos aos estudantes. A interação dessa mensagem é o elo que mantém professores, funcionários e dirigentes unidos, trabalhando pelo mesmo ideal.

## Missão

Formação humana integral fundamentada nos princípios católicos, concretizada na excelência do ensino, da pesquisa e da extensão, expressa no compromisso social e na disseminação da ciência e do saber para o bem da sociedade.

## Visão

Instituição de ensino superior inovadora e de excelência acadêmica, pela qualidade do ensino, relevância de pesquisas e inserção criadora na sociedade, formando profissionais comprometidos com o desenvolvimento humano, social e cristão.

## Valores

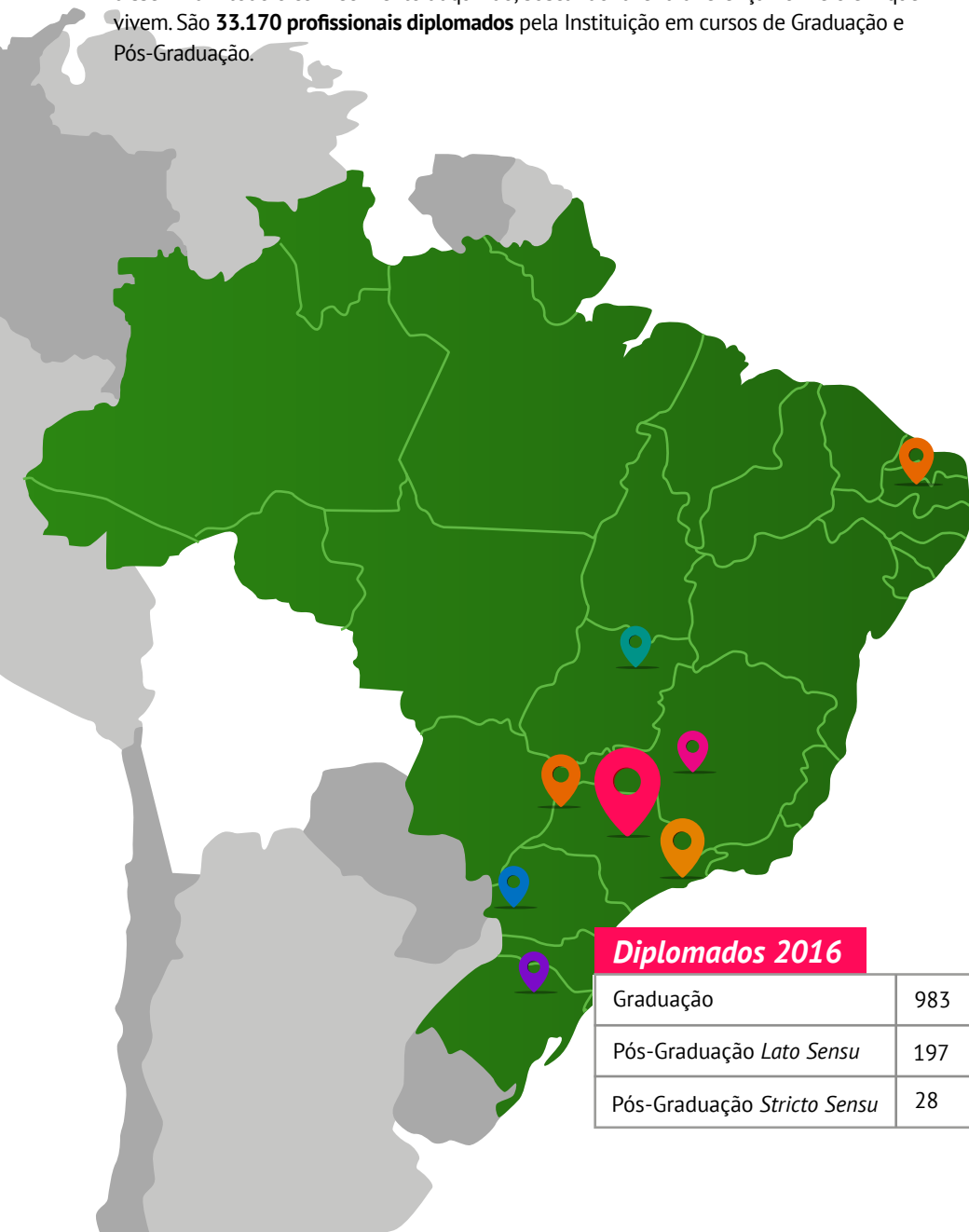
Além do conhecimento técnico e científico, o estudante da USC tem a oportunidade de mergulhar nas riquezas da cultura, o que lhe permite aspirar por uma vida orientada pela verdade, bondade e beleza, aliada a princípios éticos e aos valores cristãos, especialmente à solidariedade e ao compromisso social, honestidade, respeito ao pluralismo e ao meio ambiente, à proatividade, à fraternidade universal, ternura e, como coroamento, ao amor.



Estudantes da USC na sala de leitura na Biblioteca

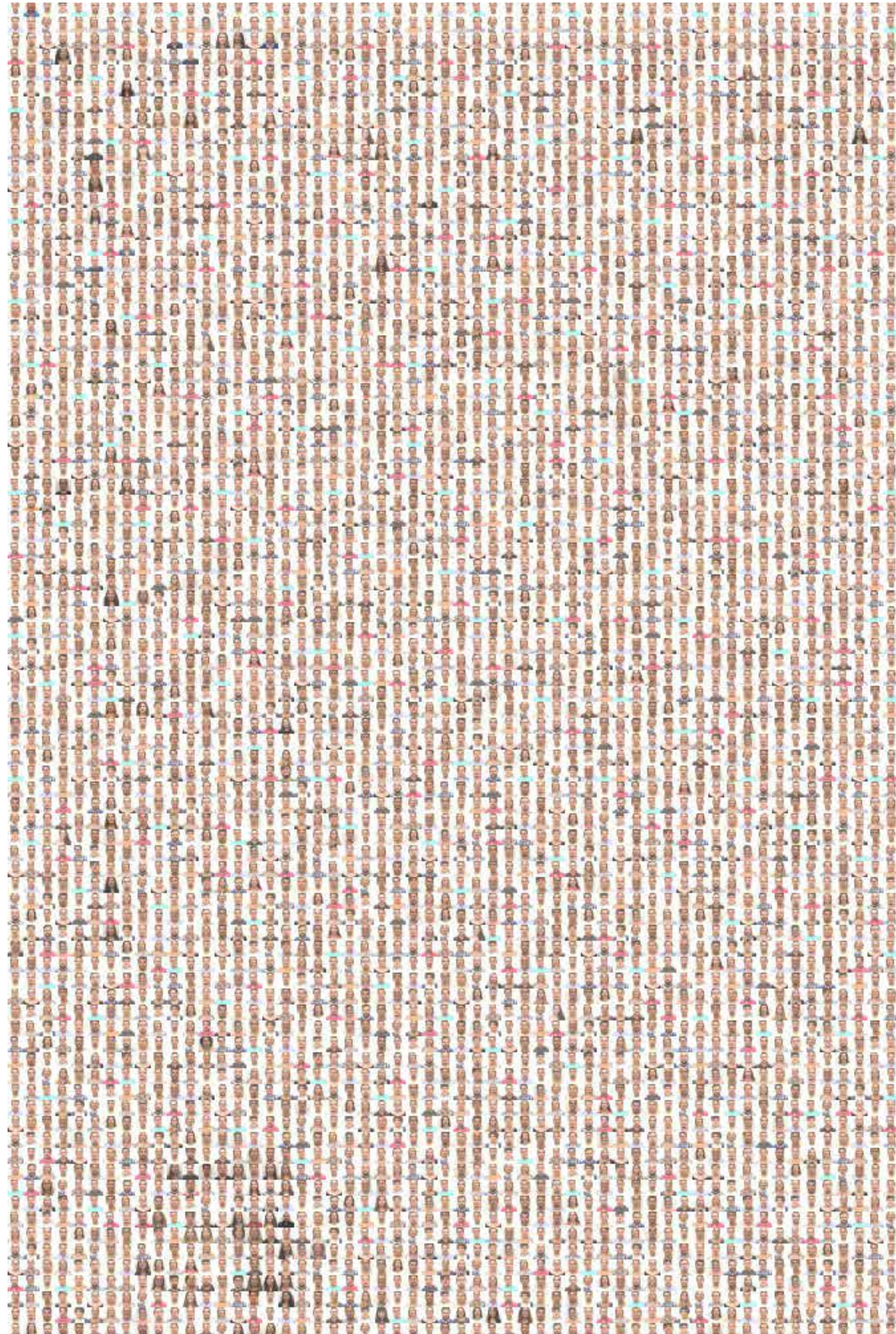
## De onde vêm os usqueanos?

A USC orgulha-se por ter egressos de inúmeros estados do Brasil e de diversos países, que passaram pela Universidade ao longo de seus 63 anos de existência e, hoje, disseminam todo o conhecimento adquirido, buscando fazer a diferença no meio em que vivem. São **33.170 profissionais diplomados** pela Instituição em cursos de Graduação e Pós-Graduação.



### Diplomados 2016

Graduação	983
Pós-Graduação <i>Lato Sensu</i>	197
Pós-Graduação <i>Stricto Sensu</i>	28



## Graduação Presencial

### Bacharelado

- Administração
- Arquitetura e Urbanismo
- Biomedicina
- Ciência da Computação
- Ciências Biológicas
- Ciências Contábeis
- Design
- Enfermagem
- Engenharia Agrônômica
- Engenharia Ambiental e Sanitária
- Engenharia Civil
- Engenharia de Computação
- Engenharia de Produção
- Engenharia Elétrica
- Engenharia Química
- Farmácia
- Fisioterapia
- Jornalismo
- Letras – Tradutor
- Nutrição
- Odontologia
- Psicologia
- Publicidade e Propaganda
- Química
- Relações Internacionais
- Relações Públicas
- Terapia Ocupacional

### Licenciatura

- Ciências Biológicas
- Educação Artística – Artes Cênicas
- Filosofia
- História
- Letras – Português e Inglês
- Matemática
- Música – Educação Musical
- Pedagogia
- Química

### Tecnológico

- Design de Moda
- Estética e Cosmética
- Gastronomia
- Gestão de Recursos Humanos

## Graduação a Distância

### Licenciatura

- Filosofia
- Pedagogia
- Pedagogia para Licenciados

## Pós-Graduação Presencial

### Pós e MBA – Lato Sensu

- MBA em Gestão Estratégica de Negócios
- MBA em Gestão Estratégica de Pessoas
- MBA em Sistemas de Gestão Integrada
- Pós em Análises Clínicas
- Pós em Antropologia
- Pós em Ciências Forenses
- Pós em Desenvolvimento de Software para Web - DSW
- Pós em Meios em Design de Superfície
- Pós em Educação Especial na Formação de Professores na Educação Infantil, Ensino Fundamental e Médio: Deficiência Intelectual
- Pós em Engenharia de Software
- Pós em Ensino de Línguas Estrangeiras - Inglês
- Pós em Fisioterapia Dermatofuncional e Saúde da Mulher
- Pós em Fisioterapia em Ortopedia e Traumatologia
- Pós em Gestão e Governança da Tecnologia da Informação
- Pós em Gestão Empresarial e Negócios Internacionais
- Pós em Gestão Estratégica da Comunicação
- Pós em História, Cultura e Poder
- Pós em Língua Portuguesa e Literatura
- Pós em Marketing Digital
- Pós em Musicalização Infantil
- Pós em Nutrição Clínica
- Pós em Psicologia do Trânsito
- Pós em Psicopedagogia
- Pós em Gestão em Saúde da Família e Saúde Pública
- Pós em Redes de Computadores e Telecomunicação
- Pós em Saúde Mental e Atenção Psicossocial
- Pós em Segurança da Informação
- Pós em Teatro, Dança e Produção Cultural

### Mestrado, Doutorado e Pós-Doutorado - Stricto Sensu

- Programa de Mestrado Acadêmico em Ciência e Tecnologia Ambiental
- Programa de Mestrado Acadêmico em Fisioterapia
- Programa de Mestrado Profissional em Odontologia
- Programa de Mestrado, Doutorado e Pós-Doutorado em Biologia Oral

## Pós-Graduação a Distância

### Pós – Lato Sensu

- Pós em Planejamento, Gestão e Docência em Educação a Distância
- Pós em Língua Brasileira de Sinais - Libras

92% de Professores Mestres e Doutores  
6.909 Matrículas de Graduação  
686 Matrículas de Pós-Graduação



# Pesquisa

## Iniciação Científica

- Bolsa de Iniciação Científica da Fundação de Amparo à Pesquisa do Estado de São Paulo – FAPESP
- Fundo de Amparo à Pesquisa da Universidade do Sagrado Coração – FAP/USC
- Programa Institucional de Bolsas de Iniciação Científica – PIBIC/CNPq
- Programa Institucional de Bolsas de Iniciação Científica para o Ensino Médio – PIBIC-EM/CNPq
- Programa Institucional de Bolsas de Iniciação em Desenvolvimento Tecnológico e Inovação – PIBITI/CNPq
- Programa Institucional Voluntário de Iniciação Científica – PIVIC
- Programa Institucional Voluntário de Iniciação em Desenvolvimento Tecnológico e Inovação – PIVITI/USC

## Iniciação à Docência

- Programa Institucional de Bolsas de Iniciação à Docência – PIBID/CAPEs

# Grupos de Pesquisa

## Ciências Agrárias

- Bioener
- Ectoparasitos de Peixes de Águas Interiores do Estado de São Paulo
- Gastronomia e Biodiversidade do Cerrado
- Grupo de Estudos de Aproveitamento de Resíduos na Agricultura
- Mushrooms
- Parasitologia de Peixes de Águas Interiores do Estado de São Paulo
- Proteção de Plantas e Ecologia

## Ciências Biológicas

- A Função do Sistema Imune Inato na Saliva e as Doenças da Cavidade Oral
- Aspectos Cronobiológicos do Metabolismo e da Reprodução
- Aspectos Moleculares do *Helicobacter Pylori* e das Doenças Gástricas
- Biomarcadores Moleculares e Inflamação em Neoplasias e Doenças Associadas
- Biomecânica Aplicada na Investigação e Intervenção das Disfunções Músculo-Esqueléticas e Redução da Mobilidade
- Células-Tronco Mesenquimais Como Potenciais Imunossupressoras e Alvos Toxicológicos
- Citogenética e Biologia Molecular

- Estudos sob Biodiversidade
- Fisioterapia nas Doenças Crônicas Não-Transmissíveis
- Genética Toxicológica
- Grupo de Estudo e Pesquisa em Ecologia e Conservação
- Grupo de Estudos da Interação Mioneural – GEIM
- Imunorregulação em Condições Inflamatórias e Infeciosas
- Influência das Alterações Sistêmicas e dos Medicamentos no Processo de Reparo Ósseo
- Microbiologia e Biotecnologia Aplicada
- Padrão de Anomalias Dentárias Associadas
- Sistemática e Evolução
- Tratamento Ortodôntico com Aparelhos Autoligados

## Ciências Exatas e da Terra

- EkoMas
- Eletroquímica e Corrosão
- Grupo de Ecologia Vegetal Aplicada - GEVA
- Materiais e Sustentabilidade
- Núcleo de Estudo e Pesquisa em Geotecnologias - NEPGeo
- Núcleo de Pesquisas Químicas e Ambientais Aplicadas
- Química Ambiental e Sociedade

## Ciências Humanas

- Didática e Formação de Professores: Questões Contemporâneas
- Ensino de Língua e Literatura
- Epistemologia e Filosofia
- Estudo, Desenvolvimento e Aplicação de Novas Tecnologias na Educação
- Gênero, Sexualidade e Sociedades
- Grupo de Estudo e Pesquisa em Educação Especial, Inclusiva e Diversidade
- Metodologias Ativas, Inovação e Novas Tecnologias de Ensino
- Métodos e Técnicas de Pesquisa em Educação
- Musicologia
- Núcleo de Estudos e Pesquisa em Gênero, Relações Étnico-Raciais e Artimanhas de Resistência (NEGRES)
- Políticas Educacionais, Cidadania e Cotidiano Escolar
- Tecnologias, Estudo Dirigido e Educação

## Ciências Sociais Aplicadas

- Comunicação, Mídia e Sociedade

## Ciências da Saúde

- Agentes Eletrofísicos Aplicados ao Reparo Muscoesquelético
- Agentes Infecciosos e Parasitários
- Aleitamento Materno – Aspectos Interdisciplinares
- Análises de alimentos
- Aspectos Biomecânicos em Prótese Convencional e Sobre Implantes Osseointegrados
- Aspectos Histológicos e Moleculares do Processo de Reparo Tecidual Frente a Influências Locais e Sistêmicas
- Avaliação da Atratividade Facial
- Avaliação das Propriedades dos Materiais Endodônticos
- Avaliação do Perfil Facial em Pacientes Ortodônticos
- Complicações Bucais em Pacientes Oncológicos
- Controle Genético das Células-Tronco Mesenquimais Humanas Cultivadas e a Utilização em Ensaios Pré-Clínicos
- Determinantes de Qualidade de Vida, Promoção e Assistência à Saúde da Mulher, nos Diversos Ciclos de Vida
- Disfunções do Sistema Estomatognático
- Doenças Negligenciadas: Promoção da Saúde e Qualidade de Vida
- Endodontia Baseada em Evidências
- Estudo da Reparação em Procedimentos Reconstructivos em Rebordos Alveolares
- Estudos Clínicos e Laboratoriais dos Materiais Oncológicos
- Estudos dos Meios de Osteossínteses Empregados em Cirurgia e Traumatologia Bucomaxilofacial
- Fototerapia Aplicada à Reabilitação, Esportes e Saúde
- Fisioterapia Cardiorrespiratória
- Fisioterapia em Saúde da Mulher
- Fisioterapia na Promoção de Saúde e Prevenção de Doenças
- Grupo de Estudos em Farmacologia e Assistência Farmacêutica
- Grupo de Estudos em Oncologia Experimental
- Impacto e Ações de Saúde na Qualidade de Vida dos Seus Usuários Profissionais do Sistema
- Implantodontia – USC Bauru
- Implantodontia e Biomateriais nas Fissuras Labiopalatinas
- Influência das Condições Sistêmicas e da Administração de Drogas na Evolução e no Reparo de Lesões Infecciosas e Não Infecciosas do Periodonto
- Intervenções Fisioterapêuticas em Pacientes com Cardiopatia e/ou Pneumopatia

- Investigação Clínica e Funcional das Alterações Evidenciadas nas Diferentes Fases da Vida da Mulher
- Laser Terapia de Baixa Potência
- Lesões Não Cariosas
- Longevidade, Envelhecimento, Ocupação, Cultura, Saúde e Qualidade de Vida
- Manifestações Bucais em Crianças
- Morfologia Facial e o tratamento ortodôntico influenciando a qualidade de vida e a autoestima de pacientes
- Novas Técnicas e Tecnologias Aplicadas à Pesquisa e na Prática Clínica
- Núcleo de Pesquisa em Avaliação e Intervenção em Fisioterapia Cardiorrespiratória
- Núcleo de Pesquisa em Doença Metabólica Crônica e Fisioterapia Cardiorrespiratória
- Nutrição Experimental
- Nutrivital
- Periodonto
- Pesquisa e Desenvolvimento em Educação e Saúde Coletiva
- Promoção à Saúde e à Qualidade de Vida
- Promoção e Assistência à Saúde da Mulher
- Propriedades de Materiais Odontológicos
- Propriedades Físico-Químicas e Biológicas dos Materiais Odontológicos
- Propriedades Mecânicas e Biológicas em Implantes Dentários
- Qualidade de Vida e Intervenção em Feridas em Membros Inferiores
- Qualidade de Vida e Prevenção
- Regeneração Tecidual Engenheirada
- Saúde Funcional, Atividade Física e Aspectos Psicossociais do Movimento Humano
- Soluções CAD/CAM para Odontologia
- Toxicologia do Desenvolvimento - Implicações Reprodutivas e Endócrinas
- Utilização de Mini Implantes na Mecânica Ortodôntica

## Engenharias

- Greentech
- Grupo de Pesquisa em Engenharia e Ciência da Computação

## Linguística, Letras e Artes

- Análise do Discurso: (re)leitura e (re)produção textual

# Programas, Projetos e Cursos de Extensão

## Artes Cênicas

- Corpo e Movimento
- Encenação Teatral
- Produção Teatral

## Coleta Seletiva

- A Economia Solidária nas Cooperativas
- Diagnóstico Ambiental e Educação Ambiental em Resíduos Sólidos
- Sistema de Gestão nas Cooperativas

## Comunicação 3.0

- Agência G15
- Círculo – Jornal Laboratório
- RP Comunica
- Webrádio USC

## Diabetes Mellitus

- Assistência e Atenção Farmacêutica aos Pacientes Diabéticos
- Assistência Nutricional no Diabetes
- Atendimento Fisioterapêutico ao Paciente Portador de Diabetes
- Psicologia, Saúde e Comunidade
- Reabilitação Fisioterapêutica na Polineuropatia Diabética

## FISIO

- Alimentação e Nutrição: promovendo saúde ao grupo de terceira idade
- Atenção Multidisciplinar na Saúde Funcional do Idoso
- Ativa Parkinson Multidisciplinar
- Fisioterapia Aquática nas Doenças Crônicas Não Transmissíveis – DCNT
- Terapia Manual Estrutural
- Toxina Botulínica (TBA)

## PIBID

- A Apreciação Musical Significativa na Escola de Ensino Fundamental II
- Água, Saúde Pública e Ambiental
- Caminhos Possíveis – Desenvolvendo Competências Comunicativas
- Do Exercício da Oralidade e da Escrita à Construção da Comunicação Eficiente e Participativa por meio das Práticas Interdisciplinares
- Em “Cena-Som”
- Escrever é Preciso – Processos de Melhoria na Produção Escrita por Meio de Análises de Textos Verbais e Não-Verbais
- Ética e Cidadania – Ensino e Prática
- Memórias de Brincadeiras – A História Oral e o Ensino Transversal de História
- O Ensino da Língua Inglesa na Escola Pública pela Abordagem do Gênero Fábula
- Tecnologias de Informação e Comunicação no Ensino de Matemática

## Orientação para o Trabalho (POT)

- Desenvolvimento Humano para Futuros Empreendedores
- Primeiros Passos – Adolescência e Mundo do Trabalho

## Projetos não Vinculados a Programas

- Ambulatório para Tratamento de Feridas
- Atividade Lúdica no Hospital Estadual
- Ensino Para a Vida: Direitos Humanos e Cidadania
- Identidade Araribá
- Inventamoda
- Leitura Dramática
- Mesa Brasil
- PAIPE
- Plantas Alimentícias não Convencionais (Pancs) em Quintais
- Saúde Bucal na Primeira Infância

## Psicologia

- Brinquedista
- Grupo de Cuidadores
- Grupo de Pais Adotivos

## Saúde da Mulher

- Contato de Amor e Carinho
- Educação Alimentar para Gestantes
- Gestação, Vida e Saúde
- Materbaby
- Qualidade de Vida Após Câncer de Mama

## Universidade Aberta à Terceira Idade

- Oficina de Teatro para a Terceira Idade

## USCOLETIVA

- Canteiro Vivo
- Flora Urbana
- Habit-Ação Social

## INCLUSÃO

- Estratégia de Ensino – Aprendizagem e Língua Brasileira de Sinais / Libras
- Psicologia e Deficiências

## Cursos de Extensão

<i>Presenciais</i>	<i>Certificados emitidos</i>
Biossegurança na Prática da Saúde	34
Boas Práticas em Pesquisa Científica	105
Tratamento de Feridas	59
Da Extração do Ácido Nucléico ao Sequenciamento de Nova Geração (NGS)	56
Gestão de Imagem Profissional	12
Introdução a Biologia da Conservação	21
Introdução ao Melhoramento Genético de Plantas	36
Introdução ao Sequenciamento Genético (2ª edição)	22
Introdução à Plataforma R	21
Toxicologia Clínica e Ocupacional	27
Restauração Florestal	50
Oratória	65
Preparo e Padronização de Soluções	27
Redação Científica	58
<b>Total</b>	<b>593</b>

<i>EAD</i>	<i>Certificados emitidos</i>
Ecologia Aplicada	336
Empreendedorismo	332
Formação Inicial Técnico-Pedagógica de Tutores para a EAD	563
Fundamentos de Educação a Distância	8
Fundamentos de Estética e História da Arte para Práticas Interdisciplinares	311
Sustentabilidade e o Cidadão: O Que Fazer no Século XXI?	353
<b>Total</b>	<b>1903</b>



**COMPROMISSO  
SOCIOCULTURAL**

Estudantes do Projeto USCOLETIVA, na COOPECO

## AÇÕES ALÉM DA SALA DE AULA

A USC se faz presente na comunidade por meio de seus programas, projetos e cursos, que são ações contínuas de caráter cultural, desportivo, educativo, científico e tecnológico. É a continuidade do que os estudantes aprendem em sala de aula e levam extramuros para promover a transformação de realidades.

Essas ações sociais são agrupadas em Programas de Extensão e denominadas projetos, com o objetivo de viabilizar o contato com a realidade social da região, por meio do diálogo com diferentes grupos, nos mais diversos campos da ação profissional.

Ao todo foram 12 Programas de Extensão e 57 projetos, divididos nas áreas de ciências da saúde, humanas, exatas e sociais aplicadas. Além de 14 cursos presenciais e 6 a distância, com emissão de 2.496 certificados.

### Programa Artes Cênicas

Composto por estudantes do curso de Educação Artística – Artes Cênicas, estimula e desenvolve atividades técnicas e artísticas para realização da montagem de espetáculos teatrais, envolvendo sua preparação, produção e encenação. Possui três projetos:

- **Encenação Teatral:** conta com momentos de estudo e debate de textos, seleção de atores/atrizes, improvisação e seleção de cenas, marcação de cenas e apresentação pública.
- **Corpo e Movimento:** estuda a possibilidade do corpo em cena na montagem da tradicional Via Sacra, da USC, entre outras montagens, refletindo sobre construção corporal, construção de partituras de movimento e composições coreográficas, estudo de possíveis preparações corporais, importância do aquecimento e do corpo como ponto de partida para a construção de personagens.
- **Produção Teatral:** é uma atividade anual que integra calouros e veteranos para a montagem da Via Sacra. Conta, também, com a participação dos alunos do 1.º ano do curso de Música – Educação Musical na formação do coro musical. A temática, a cada ano, segue a proposta da Campanha da Fraternidade. O trabalho é dividido em núcleos para facilitar os encontros e ensaios.



Acervo Extensão



Acervo Extensão

(COOTRAMAT), Cooperativa Ecologicamente Correta de Materiais Recicláveis de Bauru (COOPECO) e Cooperativa de Recicladores de Resíduos de Bauru (COOPERBAU), com a finalidade de capacitá-los nas áreas de economia solidária, autogestão, alfabetização, ensino básico de matemática, noções de informática e contabilidade.

- **Diagnóstico Ambiental e Educação Ambiental em Resíduos Sólidos:** oficinas na área de educação ambiental e resíduos sólidos, do Programa de Coleta Seletiva Solidária da Empresa Municipal de Desenvolvimento Urbano e Rural de Bauru (EMDURB), para alunos dos ensinos fundamental e médio, professores e demais funcionários das escolas da cidade.

Acervo Extensão

### Programa Coleta Seletiva

Contribui com as cooperativas de reciclagem de Bauru para a otimização dos resíduos sólidos, ou seja, auxilia o importante trabalho dos catadores no que diz respeito à organização fabril, eficiência dos processos, comercialização, educação ambiental e economia solidária.

É composto por três projetos:

- **A Economia Solidária nas Cooperativas:** oficinas para os cooperados da Cooperativa dos Trabalhadores de Materiais de Reciclagem de Bauru

#### PLANTIO

Estudantes do projeto de extensão “A Economia Solidária nas Cooperativas”, junto aos cooperados da COOPECO, fizeram o plantio de árvores e de sementes de Crotalaria nas dependências da cooperativa. O objetivo do projeto foi, além de deixar o ambiente de trabalho mais acolhedor, dar a possibilidade aos estudantes de pensar sobre a gestão de pessoas a partir do trabalho em equipe que envolve a ação.



- **Sistemas de Gestão nas Cooperativas:** reuniões semanais na Universidade para elaboração de planejamento e avaliação das atividades a serem realizadas. Além disso, há a aplicação prática dessas ações na COOTRAMAT e no Bairro Ferradura Mirim.



**Círculo\_on**

## Programa Comunicação 3.0

Aborda a comunicação como processo de desenvolvimento na atuação profissional e sua interlocução com a sociedade. O objetivo principal é evidenciar a comunicação enquanto processo social, presente em diferentes contextos e formas de compreensão, planejamento, execução e

aplicação no cotidiano universitário e social ao qual está inserido e se relaciona. Reúne quatro projetos:

- **Agência G15:** a Agência Experimental de Publicidade e Propaganda – G15 traz para o ambiente universitário os processos e práticas profissionais de um dos espaços de maior presença e atuação profissional dos bacharéis em Publicidade e Propaganda: a agência de publicidade e propaganda. Os participantes desenvolvem o processo ensino-aprendizagem através da vivência dos procedimentos e situações de mercado, por meio do atendimento a instituições filantrópicas, Organizações Não-Governamentais (ONGs) e parcerias com organizações e associações na realização de ações e campanhas de comunicação.
- **Círculo – Jornal Laboratório:** é um jornal-laboratório produzido pelos estudantes do curso de Jornalismo, que participam de todas as etapas de produção, desde a definição das pautas, passando pela redação das matérias e realização das fotos, até a diagramação. Estudantes de outras áreas da comunicação e correlatas também têm seu espaço na publicação, com a produção de textos opinativos, como artigos, crônicas e resenhas, diagramação e revisão de texto.



### COBERTURA DAS ELEIÇÕES

O Programa de extensão Comunicação 3.0 realizou uma série de entrevistas, por meio da Webrádio USC, com os seis candidatos à Prefeitura de Bauru.

### ATIVIDADES RP COMUNICA

#### Mesa-redonda “Meio Ambiente e Cultura: a relação entre o homem e a cultura”

Realizada no Teatro Municipal de Bauru, no mês de junho, a discussão fez parte da 17ª Semana Integrada do Meio Ambiente de Bauru (Simab), em parceria com a Secretaria Municipal do Meio Ambiente e a Secretaria Municipal Cultural de Bauru.



#### Atividade Sustentável

Realizada com alunos do Projeto Menor Aprendiz, na Rede de Assistência Socieducacional Cristã (RASC), de Bauru, a atividade realizada foi a construção coletiva de uma horta suspensa ecológica, na qual 20 alunos do Projeto puderam passar por todas as etapas de produção: o molde, preparação das garrafas pet, distribuição da terra e plantio das mudas. Foram utilizadas 40 garrafas pet, recicladas pelos alunos, e mais de 80 mudas de alface e cebolinha, com o objetivo de unir a reciclagem e o meio ambiente. A ação foi em setembro.

#### Sustentabilidade em foco

Foi realizada juntamente com a Universidade Aberta à Terceira Idade (UATI), em outubro, uma palestra com o objetivo de sensibilizar a terceira idade sobre a importância da reciclagem e informar quais produtos podem ser reciclados.

#### Canal no Youtube

Inaugurado em novembro, no canal são postados vídeos divulgando as atividades realizadas pelo projeto e depoimentos de estudantes e professores sobre assuntos voltados ao tema de reciclagem e sustentabilidade.

#### Palestra sobre a reciclagem

A palestra, no Colégio Adventista de Bauru, foi ministrada pelo estudante do 4º ano de Relações Públicas e integrante do projeto, Tomas Cesar Ferreira, com o objetivo de refletir sobre a situação da reciclagem em Bauru, ressaltando sua importância e medidas sustentáveis para o descarte correto do lixo. A atividade foi realizada em novembro.

- **RP Comunica:** oferece aos estudantes de Relações Públicas a oportunidade de conhecer e vivenciar a comunicação comunitária de cooperativas de reciclagem de Bauru. O objetivo é realizar um diagnóstico e criar estratégias de comunicação que sensibilizem a população sobre a importância do trabalho dessas cooperativas na triagem e seleção de materiais, visando a implantação de atitudes sustentáveis, por meio do desenvolvimento de matérias jornalísticas, monitoramento de perfis de redes sociais, campanhas de conscientização e eventos. Procura, também, ampliar as parcerias das cooperativas com outras organizações, envolvendo públicos distintos, como estudantes de escolas.
- **Webrádio USC:** leva ao ar, por meio da plataforma web, programação de rádio diversificada e de qualidade criada e desenvolvida por estudantes do curso de Jornalismo. Os programas atendem interesses comunitários relacionados à comunicação, cultura, direitos humanos e justiça, educação, meio ambiente, saúde, trabalho, tecnologia e produção.

## Programa Diabetes Mellitus

O programa conta com equipe interdisciplinar da área de saúde que possui como principal objetivo a promoção de atividades para a melhoria da qualidade de vida do portador de Diabetes Mellitus (DM). Atende pessoas vinculadas à Associação do Diabético de Bauru (ADB) com orientações, acompanhamentos, tratamentos e educação de pessoas com DM. É composto por seis projetos:

- **Assistência e Atenção Farmacêutica aos Pacientes Diabéticos:** orienta os pacientes diabéticos sobre o uso racional de medicamentos, diminuição de reações adversas e busca ativa de possíveis interações medicamentosas.
- **Assistência Nutricional no Diabetes:** tem o intuito de promover o controle dos níveis glicêmicos e perda de peso corpóreo de pessoas portadoras de DM. O



Acervo Extensão

- processo se torna possível com a intervenção dos estudantes e professores do curso de Nutrição para orientação e monitoramento necessários.
- **Atendimento Fisioterapêutico ao Paciente Portador de Diabetes:** visa à reabilitação de pacientes diabéticos por meio da prática de exercício físico periodizado e supervisionado. Reúne estudantes de Fisioterapia que possuem subsídios necessários para entender a área de Fisioterapia Aplicada à Cardiologia.
- **Psicologia, Saúde e Comunidade:** busca articular o eixo de formação profissional em Psicologia, que estabelece no projeto pedagógico a saúde e qualidade de vida com as demandas comunitárias. As intervenções são realizadas tendo como ponto de partida os resultados das investigações exploratórias, por meio da utilização do processo grupal e individual.
- **Reabilitação Fisioterapêutica na Polineuropatia Diabética:** avalia e trata pacientes diabéticos portadores de polineuropatia (necrose) diabética em membros inferiores submetidos a um programa de atendimento fisioterapêutico realizado na ADB. Participam estudantes do curso de Fisioterapia.

## Programa Fisio

É desenvolvido semanalmente na Clínica de Fisioterapia, com atividades de avaliação fisiofuncional e execução de procedimentos fisioterapêuticos específicos para os pacientes do programa. Conta com seis projetos:

- **Alimentação e Nutrição: Promovendo Saúde ao Grupo de Terceira Idade:** este projeto atua em conjunto com o projeto de "Hidrocinestoterapia na Promoção da



Foto: Acervo Extensão



Saúde de Hipertensos” para proporcionar aos idosos novas possibilidades de controle da pressão arterial por meio de alimentação saudável e adequada, além de propiciar aos alunos vivências interdisciplinares, aplicação das teorias de avaliação nutricional, de aconselhamento nutricional e de educação alimentar e nutricional na sua vivência prática.

- **Atendimento Multidisciplinar na Saúde Funcional do Idoso:** considerando a importância da atividade física sistematizada para a prevenção e amenização dos efeitos do envelhecimento na qualidade de vida das pessoas, a proposta do projeto é desenvolver cuidados direcionados à saúde funcional de idosos participantes do programa “Universidade Aberta da Terceira Idade – UATI”, de modo a implantar uma estratégia de saúde funcional preventiva, por meio de avaliações das aptidões físicas e funcionais, aplicação de atividade física sistematizada e atividades educativas.
- **Ativa Parkinson Multidisciplinar:** este projeto é multidisciplinar, sistematizado por atividades física, utilizando conceitos da fisioterapia em grupo, para pessoas com doença de Parkinson. Propiciar melhora na qualidade de vida, modificando o quadro clínico da doença e buscando integrar a atividade física com o tratamento farmacológico e fisioterapêutico.
- **Fisioterapia Aquática nas Doenças Crônicas Não Transmissíveis:** as doenças crônicas não transmissíveis (DCNT) se tornaram a principal prioridade na área da saúde no Brasil, sendo responsáveis por 72% das mortes ocorridas em 2007. Atualmente a prevalência de diabetes melitus, hipertensão arterial e osteoartrite está aumentando, paralelamente à prevalência de obesidade e aumento da expectativa de vida. Estudos apontam que a fisioterapia aquática contribui significativamente para o controle dos fatores de risco das DCNT, assim como, na melhora ou manutenção das condições cardiorrespiratórias, musculoesqueléticas e funcionais.
- **Terapia Manual Estrutural:** é voltado para a prevenção e tratamento das disfunções estruturais, corrigindo nos pacientes as falhas de posicionamento, aliviando dores e facilitando o trabalho do fisioterapeuta em relação à reeducação postural. atendimentos como este não são oferecidos pela rede pública de saúde.
- **Toxina Botulínica (TBA):** atende pacientes com paralisia cerebral com idade igual ou superior a 18 anos, por meio da realização de exercícios de mobilização articular, alongamento, fortalecimento e treino funcional que, em conjunto com a aplicação da toxina botulínica, contribuem como agentes facilitadores para o tratamento fisioterapêutico, observando melhora da função e desempenho nas atividades de vida diária do paciente, mobilidade articular e diminuição da espasticidade (desordem motora característica de lesões do sistema nervoso central).

## Programa Institucional de Bolsa de Iniciação à Docência (PIBID)



É uma iniciativa para o aperfeiçoamento e valorização da formação de professores.

Desenvolvido em escolas de educação básica da rede pública de ensino, concede bolsas a estudantes dos cursos de licenciatura, promovendo a inserção desses futuros profissionais no contexto da escola pública, a fim de que desenvolvam atividades didático-pedagógicas com orientação de docentes da licenciatura e um professor da própria escola. Em 2016, foram 199 bolsas, subdivididas em dez projetos:

- **A Apreciação Musical Significativa na Escola de Ensino Fundamental II:** desenvolvido por estudantes do curso de Música – Educação Musical, o projeto reúne atividades que contemplam a apreciação significativa de músicas brasileiras, englobando, além da escuta, o envolvimento e a compreensão da linguagem musical. Os estudantes do Ensino Fundamental II têm a oportunidade de adquirir competências de sensibilidade e cognição, de desenvolver o conhecimento estético e competências artísticas, de valorização e emissão de juízo sobre os bens artísticos brasileiros produzidos ao longo da história e na contemporaneidade.
- **Água, Saúde Pública e Ambiental:** visa colaborar com o ensino de temas relacionados conservação da água e de todo o meio ambiente, com enfoque nos problemas ambientais e de saúde pública, por meio de atividades práticas como oficinas, visitas técnicas e palestras, além de contribuir com o desenvolvimento de cidadãos críticos, informados e principalmente educados.
- **Caminhos Possíveis – Desenvolvendo Competências Comunicativas:** conta com atividades criativas e lúdicas, que contemplam não somente as capacidades de leitura e escrita, mas, também, o desenvolvimento cognitivo, a coordenação motora, a expressão corporal, a memória, o raciocínio, a desinibição, a oratória, além das relações interpessoais.
- **Do Exercício da Oralidade e da Escrita à Construção da Comunicação Eficiente e Participativa por Meio das Práticas Interdisciplinares:** é integrado por alunos dos cursos de Letras, Música e Educação Artística da USC e tem os objetivos de desenvolver a comunicação oral eficiente e participativa, assim como a escrita utilizando os recursos pedagógicos e didáticos. Por meio de atividades programadas de forma interdisciplinar, os alunos de cursos diferentes, aos pares, ministram aulas interdisciplinares aos alunos do ensino fundamental II da escola Carlos Chagas.

- **Em “Cena-Som”:** busca apresentar aos estudantes das escolas públicas a importância da expressão corporal, dos jogos e das técnicas teatrais, desenvolvendo a criatividade e a espontaneidade de cada um. Contempla, ainda, a montagem de peças de teatro.
- **Escrever é Preciso – Processos de Melhoria na Produção Escrita por Meio de Análises de Textos Verbais e Não-Verbais:** o projeto é norteado por uma finalidade primordial, que contempla o desenvolvimento de processos para melhoria da produção escrita dos estudantes de 8.º e 9.º anos do Ensino Fundamental, por meio da prática de leitura, interpretação, compreensão e inter-relação de textos verbais e não-verbais, desenvolvendo um trabalho de intertextualidade.
- **Ética e Cidadania – Ensino e Prática:** desenvolvido por estudantes do curso de Filosofia na Escola Estadual Guia Lopes, de Bauru, o projeto tem por objetivo proporcionar aos jovens matriculados no ensino médio a oportunidade de refletir sobre o mundo e sobre si mesmos, direcionando-os à conquista da autonomia no que diz respeito ao “pensar” e “agir”. As ações são estruturadas tendo em vista a necessidade de consolidação da escola pública como um dos principais instrumentos da sociedade civil para a formação democrática e para o exercício da cidadania.
- **Memórias de Brincadeiras – A História Oral e o Ensino Transversal de História:** é desenvolvido na Escola Estadual Guia Lopes, localizada na Vila Dutra, em Bauru. O bairro, que possui forte herança ferroviária, é dividido em “parte nova” e “parte velha”, e o objetivo do projeto é a integração dessas duas partes por meio de oficinas, visitas exploratórias, leituras e desenvolvimento de jogos. Os estudantes do curso de História identificaram a necessidade de despertar nos moradores e estudantes da escola pública a percepção sobre a importância do patrimônio cultural material/imaterial histórico, não somente da Vila Dutra, mas da cidade de Bauru, como um todo.
- **O Ensino da Língua Inglesa na Escola Pública pela Abordagem do Gênero Fábula:** por meio da utilização de fábulas, o projeto busca identificar as características e as necessidades do estudo da língua inglesa na Escola Estadual Prof.ª Ada Cariani Avalone, de Bauru, bem como colocar em pauta a utilização de metodologias variadas para o ensino.
- **Tecnologias de Informação e Comunicação no Ensino de Matemática:** o objetivo do projeto é verificar as potencialidades do uso das tecnologias de informação e comunicação no ensino da matemática para o desenvolvimento de atividades utilizadas nos processos de ensino e aprendizagem na educação básica, tendo em vista a melhoria da qualidade de ensino e a motivação ao aprendizado.

## Programa Orientação para o Trabalho (POT)



Acervo Extensão

Atua com adolescentes e adultos, tendo como tema central a qualificação e preparação de pessoas que se encontram numa situação de vulnerabilidade social e econômica, e que sejam participantes de projetos oferecidos por instituições apoiadas por assistência governamental. Conta com dois projetos:

- **Desenvolvimento Humano para Futuros Empreendedores:** voltado ao público adulto, trata de temáticas como autoconhecimento, relacionamento e comunicação interpessoal, habilidades sociais, além de temas livres. Tem por objetivo auxiliar os indivíduos atendidos, em sua maioria mulheres provedoras ou auxiliadoras do sustento da família, em uma melhor visão de suas perspectivas para o futuro e descoberta/resgate de seus interesses. É realizado em parceria com a Secretaria Municipal do Bem-estar Social (SEBES) e unidades do Centro de Referência da Assistência Social (CRAS), com a participação de estudantes de Gestão de Recursos Humanos e Psicologia.
- **Primeiros Passos: Adolescência e Mercado de Trabalho:** visa articular as relações existentes entre trabalho, identidade e adolescência, orientando adolescentes nas suas escolhas profissionais e, ainda, auxiliando-os na inserção no mercado de trabalho. Os estudantes participantes promovem encontros e, por meio de exercícios e dinâmicas em grupo, rodas de conversa, simulações, abordam temas que remetem a aspectos gerais da adolescência, como descobertas, anseios, desafios, autoconhecimento, identidade, família, escolha vocacional, mercado de trabalho, elaboração de currículos e entrevista de emprego.



### “PRIMEIROS PASSOS” NA USC

Cerca de 40 adolescentes realizaram a visita na USC, que tem como principal objetivo ajudar o jovem na sua escolha profissional para facilitar sua inserção no mercado de trabalho. Os jovens participaram do evento *Carreira Profissional*, realizada em junho, no qual tiveram a oportunidade de esclarecer dúvidas com profissionais de diversas áreas sobre o assunto.

Antes da visita à Universidade, foi aplicado um questionário de *Busca Auto Dirigida* para identificar perfis profissionais e ampliar a escolha profissional. A partir dos dados coletados, foram realizados nove encontros com os adolescentes, nos quais foram desenvolvidas ações pautadas em reflexões sobre sua escolha profissional, formação de identidade, busca de informações sobre a profissão de interesse. Engenheiros, arquitetos, gastrônomos, jogadores de futebol e mecânicos foram algumas das áreas profissionais que mais se destacaram.

As ações resultaram na organização do evento *Carreira Profissional*, que, além do contato com profissionais, permitiu uma visita técnica à Universidade para conhecer espaços como laboratórios, clínicas e Biblioteca.

## Projetos não Vinculados a Programas

Dez projetos desenvolvidos são independentes, ou seja, não vinculados a programas. São eles:

- **Ambulatório para Tratamento de Feridas:** desenvolvido na Clínica Médica da Fundação Veritas, atende portadores de úlceras de membros inferiores (feridas) com a realização de consulta de enfermagem e curativos. O atendimento é executado

mediante protocolo sistematizado, sendo o paciente avaliado por uma equipe interdisciplinar, que planeja os cuidados adequados, propondo tratamento para reabilitação da integridade cutânea. Envolve estudantes dos cursos de Fisioterapia, Nutrição, Psicologia e Enfermagem.

- **Atividade Lúdica no Hospital Estadual:** formado por equipe interdisciplinar que realiza atividades para contribuir com a humanização do atendimento prestado a pacientes hospitalizados, sejam crianças ou adultos. Um dos métodos empregados neste trabalho é o desenvolvimento de atividades e utilização de objetos lúdicos, com os quais a criança e o adulto tem a oportunidade de transformar o ambiente, proporcionando uma melhor aceitação da situação vivenciada no hospital. Envolve estudantes dos cursos de Terapia Ocupacional, Enfermagem e Psicologia.
- **Ensino para a Vida: Direitos Humanos e Cidadania:** pretende expandir a atuação do curso de Relações Internacionais no que concerne à Educação para os Direitos Humanos e para a Cidadania. São discutidas questões transversais, presentes no cenário internacional e na sociedade civil, como a migração, a violência sob todas as suas formas, a importância das Organizações Não-governamentais e das instituições e a capacidade de resposta do cidadão. O objetivo do projeto é atingir as escolas públicas e as crianças e adolescentes que não tem amplo conhecimento sobre seus próprios direitos e sob a tutela dos Direitos Humanos. Para tanto, os alunos de Relações Internacionais passam por um processo de estudos, com os professores participantes do projeto e quando prontos ministram os mini-cursos, sempre com acompanhamento docente.
- **Identidade Araribá:** concede bolsa de estudo para estudantes indígenas e cumpre um importante



papel, não apenas por fornecer oportunidade de formação superior, mas, sobretudo, por possibilitar o ingresso efetivo à Universidade de uma população historicamente excluída. Após o acesso no ensino superior, o maior desafio é garantir a permanência dos alunos indígenas nos cursos, suprindo suas dificuldades e desenvolvendo estratégias para superar suas demandas particulares. O presente projeto promove a educação superior de dezenas de alunos indígenas, bolsistas da USC, por meio do processo de acesso, permanência e conclusão do ensino superior, cultivando a sua identidade cultural.

## 20 ANOS

O projeto de extensão Identidade Araribá completou 20 anos de existência neste ano.

A ideia é fazer com que o índio tenha contato com o mundo acadêmico, possa estudar e levar o que aprendeu durante o curso para a comunidade em que vive. “O projeto garante o processo de inserção e acompanhamento desses estudantes na Universidade, além de ser um incentivo para que eles desenvolvam nas quatro comunidades da Terra indígena Araribá, outras atividades de extensão tais como o resgate da língua nativa, cultural etc”, explicou Prof. M.e Cleiton José Senem, coordenador.

Em 2016, 22 estudantes indígenas cursaram a Universidade, distribuídos entre os cursos de Design de Moda, Fisioterapia, Gastronomia, Enfermagem, Letras, História e Pedagogia.

Há também um diferencial no projeto. Estudantes do curso de Psicologia realizaram um processo de orientação profissional com todos os jovens das aldeias que estão prestes a realizar o Vestibular. “Este processo é importante para o amadurecimento dos ideais de cada um”, frisa Senem.

• **Inventamoda:** pretende incluir a capacidade de inovar do design como instrumento capaz de contribuir com o ambiente da produção artesanal, inclusiva e social, implantando, de forma positiva, uma nova cultura de expansão dos potenciais criativos e desenvolvimentos de produtos sociais. É realizado com usuários do Centro de Reabilitação SORRI – Bauru, propondo soluções adequadas do vestir para esse público, por meio da customização de peças prontas com a readequação ao corpo e necessidade de cada um, unindo moda, tendência, design, ergonomia e criatividade em cada peça construída.



- **Leitura Dramática:** propõe a implantação de uma atividade de extensão de leitura dramática, para suprir a carência do curso de educação artística - artes cênicas que existe sobre a disciplina de dramaturgia, para ofertar ao curso de letras uma atividade que proporcione o aprofundamento de conhecimento sobre o gênero literário, e ao curso de psicologia um campo onde resgatar o conhecimento sobre a subjetividade, tão importante nos estudos freudianos.
- **Mesa Brasil:** realizado em parceria com o Serviço Social do Comércio (SESC – Bauru), é um projeto de segurança alimentar e nutricional sustentável, que redistribui alimentos excedentes próprios para o consumo ou sem valor comercial. Estudantes do curso de Nutrição assumem as funções de treinamento e capacitação da equipe técnica do programa, dos manipuladores de alimentos das entidades e da comunidade.
- **PAIPE:** resulta de uma parceria entre a USC, a Secretaria da Saúde e o Hospital Estadual de Bauru, proporcionando assistência integral a pessoas com deficiência, integrando o cirurgião-dentista em uma equipe multiprofissional para a promoção da saúde bucal do paciente. É desenvolvido nas Clínicas de Odontologia da Universidade e no Hospital Estadual de Bauru por estudantes do curso de Odontologia.



• **Plantas Alimentícias Não Convencionais (PANCS) em Quintais:** conceitualmente, plantas alimentícias são aquelas que possuem uma ou mais partes ou produtos que podem ser utilizados na alimentação humana, tais como: raízes, tubérculos, bulbos, rizomas, talos, folhas, brotos, flores, frutos e sementes ou ainda látex, resina e goma, ou que são usadas para obtenção de óleos e gorduras comestíveis. Inclui-se neste conceito

também as especiarias, espécies condimentares e aromáticas, assim como plantas que são utilizadas como substitutas do sal, como edulcorantes, amaciantes de carnes, corantes alimentares e no fabrico de bebidas, tonificantes e infusões. No Brasil existem poucos trabalhos científicos, e mesmo de divulgação e extensão, sobre plantas alimentícias não-convencionais. Há alguns compêndios que listam espécies nativas e cultivadas e suas possibilidades de uso, de forma genérica, e trabalhos regionais, para algum bioma específico (e.g., Cerrado) e para formas de uso delimitadas (e.g., frutas). As chamadas plantas “daninhas” (ruderais) ou “plantas do mato” (silvestres) podem ser fontes complementares de alimentos interessantes para assentamentos humanos de porte pequeno a médio e nas grandes cidades, as populações da periferia e dos arredores, também podem fazer uso destas plantas espontâneas comestíveis. A conservação da diversidade de espécies vegetais comestíveis é chave para o abastecimento de alimentos, especialmente para populações mais pobres e com menos terra. Em numerosas comunidades rurais ou suburbanas o uso de plantas silvestres está sofrendo um processo de abandono, gerando ainda mais pobreza e violência. Assim o resgate e o fomento ao cultivo e uso das plantas alimentícias não convencionais em quintais urbanos pode auxiliar de forma local, na melhoria da qualidade alimentar e de vida dos moradores.

• **Saúde Bucal na Primeira Infância:** visa atender crianças e adolescentes do Centro Sócio Educativo Irmã Adelaide através de um programa educativo-preventivo de atenção. É objeto também deste projeto orientar e conscientizar os responsáveis quanto à modificação dos hábitos inadequados já instalados nesta população. As atividades propostas compreendem desenvolvimento de material pedagógico, abordagem das crianças com recursos didáticos que despertem seu interesse para a saúde bucal, levantamento dos problemas bucais por meio do exame bucal das crianças com encaminhamento para tratamento no próprio Centro.

## Programa Psicologia

Por sua ação político-social, permite o acolhimento de pessoas das mais diferentes regiões da cidade de Bauru, priorizando aquelas que não possuem condições de custear serviços de atendimento particular. São demandas espontâneas ou de instituições variadas como escolas, serviços públicos, conselhos tutelares, hospitais, serviços assistenciais diversos e de profissionais liberais. Reúne três projetos:

• **Brinquedista:** promove atividades lúdicas de entretenimento, bem como a estimulação de habilidades psicomotoras e de socialização com crianças que aguardam atendimento na sala de espera das Clínicas Escola de Psicologia da Universidade.

• **Grupo de Cuidadores:** orienta avós e demais responsáveis a lidar com crianças que estão sob os seus cuidados, quando os mesmos exercem a tarefa de substitutos dos pais, sendo por escolha própria ou necessidade.

• **Grupo de Pais Adotivos:** acompanha pais adotivos, inicialmente em caráter individual e, posteriormente, com a formação de grupos específicos, oferecendo orientações diretamente relacionadas em como lidar com a adoção, desde questões de cunho judicial até contextos emocionais mais relevantes, nos quais a família precisa de suporte para se tornar mais segura e se pautar no princípio da verdade, amor, carinho e acolhimento para com os filhos adotivos.

### ATIVIDADE EM CRECHE

O projeto “Brinquedista” promoveu atividade educativa para crianças da Creche Doce Recanto, em comemoração ao Dia das Crianças. O evento, realizado em outubro, reuniu 78 crianças, com idades entre dois e seis anos.





Acervo Extensão

## Programa Saúde da Mulher

Propõe ações em vários níveis de atenção à saúde feminina (promoção, prevenção, cura e reabilitação) em situações obstétricas (ciclo gravídico puerperal) com enfoque no binômio mãe-filho, assim como em condições patológicas (câncer de mama). Envolve cinco projetos:

- **Contato de Amor e Carinho:** tem como objetivo principal humanizar a assistência prestada às mulheres no período puerperal (pós-parto), através do desenvolvimento de relacionamento terapêutico e educação em saúde, instrumentalizando as mães para seu autocuidado e para o cuidado com seu recém-nascido.
- **Gestação, Vida e Saúde:** é desenvolvido com gestantes carentes em parceria com a Paróquia Santa Rita de Bauru, com foco em atividades educativas e de interação relacionadas a temas específicos para a maternidade, desde a descoberta da gestação até o pós-parto.
- **Educação Alimentar para Gestantes:** também desenvolvido na Paróquia Santa Rita, oferece atividades educacionais voltadas à melhoria da qualidade de vida da gestante até o nascimento do bebê por meio de orientações nutricionais.

- **Materbaby:** realiza atendimento domiciliar às mães de primeiro parto, usuárias do Sistema Único de Saúde (SUS), na primeira semana após a alta hospitalar.
- **Qualidade de Vida Após Câncer de Mama:** reúne atividades educativas e aplicação de protocolo de tratamentos específicos para a fase pós-operatória de câncer de mama. As ações propostas são realizadas por estudantes do curso de Fisioterapia, Nutrição e Biomedicina.

## Programa Universidade Aberta à Terceira Idade (UATI)

Trata-se de um grande programa de extensão, com mais de 20 anos, que se configurou como pioneiro no atendimento às pessoas da terceira idade. Desenvolve estudos e pesquisas sobre teorias do envelhecimento e sobre práticas de atuação com idosos, contribuindo para o processo de construção de conhecimentos específicos e para o aprimoramento da ação e melhoria do padrão de atendimento à população idosa. É destinado a pessoas com mais de 50 anos e envolve estudantes de diversos cursos, promovendo um encontro intergeracional.

- **Oficina de Teatro para a Terceira Idade:** estimula e desenvolve diversas habilidades das pessoas da terceira idade por meio da arte da interpretação.



## Programa USCOLETIVA

Integra estudantes dos cursos de Engenharia Civil e Arquitetura e Urbanismo, propondo a aplicação da arquitetura social como método de projeto para lidar com as necessidades da comunidade, usufruindo de técnicas de engenharia como facilitadoras da execução das ações práticas. Essas ações focam na importância da troca de experiências entre universidade e comunidade, valorizando sempre o aprendizado do aluno. É composto por três projetos:

- **Canteiro Vivo:** desenvolvido no Jardim Pagani, na cidade de Bauru, o projeto se responsabiliza pela revisão e concepção dos espaços públicos do bairro, a partir de um



processo de projeto colaborativo com a comunidade, atuando, principalmente, na revitalização de vielas. Os estudantes fornecem, ainda, orientações relacionadas à manutenção e tratamento de patologias das edificações (em sua maioria habitações) por meio de palestras e oficinas técnicas.

• **Flora Urbana:** a silvicultura urbana pode influenciar diretamente a qualidade de vida da população, pois ela oferece alguns

benefícios tais como: conforto térmico, sombra, redução da poluição e de ruídos. Esses benefícios contribuem para o equilíbrio físico-ambiental das cidades. No entanto, a falta de planejamento urbano na implementação e manutenção da arborização viária pode influenciar sua eficiência. Neste sentido, o objetivo deste projeto é analisar a arborização viária, ou seja, realizar um inventário, no Bairro Novo Jardim Pagani, na cidade de Bauru, já no segundo momento elaborar uma proposta para reordenar a paisagem urbana.

• **Habit-Ação Social:** oferece à comunidade orientações sobre layouts, promovendo iniciativas que visam à melhoria do conforto e escolha de materiais para as habitações, na forma de palestras e oficinas.

## Programa Inclusão

O Programa Inclusão discute, avalia e desenvolve ações, estratégias e recursos que possibilitem a participação plena da diversidade na educação, com saúde e bem estar. Desenvolve também um trabalho em colaboração no âmbito da Universidade, da Escola, da Saúde e das Esferas Públicas visando o aprimoramento e/ou a fundamentação de políticas públicas que garantam uma escola e sociedade cada vez mais inclusivas.

• **Estratégias de Ensino-Aprendizagem e Língua Brasileira de Sinais/Libras:** identificar como os alunos surdos e ouvintes se apropriam dos conceitos científicos específicos do campo da física, química e biologia através da abordagem de contextualização no ensino de ciências em uma perspectiva crítica envolvendo questões Ciência Tecnologia Sociedade e Ambiente (CTSA).



• **Projeto Psicologia e Deficiências:** a questão da deficiência, ou de qualquer condição atípica do desenvolvimento, ganhou um destaque importante nas discussões acadêmicas há quase três décadas. Atualmente, diferentes contextos políticos e acadêmicos defendem a inclusão de todos nos diferentes espaços sociais. Nesse sentido, o atendimento psicológico à pessoa com deficiência tem se mostrado como uma área de trabalho promissora, sendo também um compromisso da categoria para a promoção de qualidade de vida e saúde. A atuação psicológica no campo das deficiências compreende diferentes ações em níveis de prevenção primário, secundário e terciário. A prevenção se refere a um conjunto de ações destinadas a minimizar a ocorrência de impedimentos físicos, intelectuais ou sensoriais; a evitar que os impedimentos causem exclusão ou desvantagens sociais e também promover intervenções junto à família que contribuam para a inclusão e reabilitação.

### CIÊNCIA NA ESCOLA

Alunos e Professores dos Programas de Pós-Graduação em Ciência e Tecnologia Ambiental, Biologia Oral e Odontologia e estudantes da Graduação realizaram atividades na Escola Municipal Professora Mercedes Paz Bueno, em Bauru, em uma iniciativa do Serviço de Extensão "Ciência na Escola", que objetiva estreitar a integração entre a Universidade e a Sociedade, por meio da contribuição para a formação acadêmico/científico de alunos do ensino fundamental. A atividade foi realizada em setembro.



## 2016

Estudantes envolvidos nos programas de extensão		2133
Professores envolvidos		62
Comunidade beneficiada	Diretamente	113.118
	Indiretamente	337.144

## A DETENÇÃO DE CONHECIMENTO E O SERVIÇO À SOCIEDADE

Buscando a integração de seus acadêmicos com a sociedade civil e com as práticas do ambiente profissional, com o intuito de promover intervenção na realidade da população de Bauru e região e contribuir para a melhoria da qualidade de vida das pessoas de maneira efetiva, a USC realiza, anualmente, milhares de atendimentos em diferentes áreas e especialidades, feitos por estudantes com supervisão de seus professores e orientadores, dentro e fora do campus.

**É o momento em que toda a teoria aplicada em sala de aula ganha absoluto sentido.**

Nas áreas de **Odontologia, Fisioterapia, Terapia Ocupacional, Nutrição, Estética e Cosmética, Enfermagem, Nutrição, Farmácia e Psicologia.**

No ano de 2016, os estudantes da USC realizaram:

**108.623**  
ATENDIMENTOS



Do total, **37.632** atendimentos foram realizados dentro do campus e **70.991** externamente.

A Instituição faz os atendimentos por acreditar que os benefícios alcançados possam irradiar-se na sociedade, cooperando para o bem comum, de modo que os estudantes concluam esta etapa de suas vidas capacitados para prestar atendimentos mais humanizados, pensando sempre no cuidado, na dedicação e no respeito que devem ter com o próximo.

A proposta é que os usqueanos estejam dispostos a exercer suas profissões procurando transformar o contexto social no qual estão inseridos, aptos a lidar com eventuais problemas, necessidades e desafios, deixando suas marcas por onde passem.



Estudantes de Odontologia preparados para o atendimento



## ATITUDES QUE FAZEM A DIFERENÇA

A Universidade realiza campanhas que visam beneficiar causas específicas, reunindo esforços para atingir objetivos sociais. A formação proporcionada pela USC busca estimular o caráter solidário existente em cada um de seus estudantes, conscientizando-os sobre a importância da realização de trabalhos voluntários, promovendo reflexões que os levem a perceber que qualquer ação feita em favor do próximo, por menor que pareça sempre será um passo para a transformação de uma realidade. Essas campanhas têm superado expectativas.

## Dia Mundial da Alimentação



Em comemoração ao Dia Mundial da Alimentação (16 de outubro), estudantes do terceiro ano de Nutrição saíram da sala de aula para orientar os usqueanos que passavam pelo câmpus. Enfocaram as escolhas alimentares diárias e seus impactos.

A atividade fez parte da disciplina “Educação Alimentar e Nutricional”, ministrada pela Prof.ª Dra. Milene Peron R. Losilla. Os universitários receberam informações sobre os dez passos para uma alimentação adequada e saudável, como uma oportunidade para reflexão da relação do alimento com a cultura, história, política, economia, meio ambiente, saúde, entre tantos outros campos.

## Teatro solidário

Os estudantes do 2º ano do curso de Terapia Ocupacional realizaram a apresentação da peça teatral “O Encanto da Imaginação”. A ideia surgiu na disciplina Atividades e Recursos Terapêuticos, ministrada pela Prof.ª Esp. Vivian Maria Sandri. A apresentação, realizada em novembro rendeu a arrecadação de alimentos, que foram doados ao Albergue Noturno de Bauru.



## Dia de Consciência pela Saúde

Realizada no Boulevard Shopping Nações, em Bauru, no mês de novembro, a ação contou com a participação de estudantes do curso de Farmácia, que fizeram verificação de pressão arterial e teste de glicemia capilar em **250 pessoas**.

## PIT STOP pela vida

Estudantes dos cursos de Fisioterapia e Nutrição participaram da ação PIT STOP pela vida – Comemoração do dia do caminhoneiro, promovida pela Concessionária Via Rondon, no estacionamento do Posto Graal em Bauru. O curso de Fisioterapia realizou orientação básica de exercícios preventivos que são indicados para a promoção do bem-estar físico e contribuem para minimizar as dores e desconfortos musculoesqueléticos. Já o curso de Nutrição participou com avaliação e educação nutricional, aferição de peso e altura, cálculo do Índice de Massa Corporal (IMC), teste de glicemia capilar e aferição da pressão arterial. Juntos, os cursos **atenderam 254 pessoas**. A ação foi realizada em junho.

## Campanha antitabagismo

Com o objetivo de sensibilizar a comunidade usqueana sobre os malefícios do tabagismo, 48 estudantes do curso de Fisioterapia realizaram a Campanha Antitabagismo no mês de março. A atividade contou com a apresentação dos temas: efeitos do tabagismo na gestação, efeito do narguilé nos pulmões, dados epidemiológicos do tabagismo, prejuízos do cigarro na aparência do indivíduo e efeitos do tabagismo no sistema cardiorrespiratório. Também foram oferecidos os serviços de espirometria e aferição da pressão arterial. **101 pessoas foram atendidas**.



## Campanha do Agasalho "Aquece Bauru 2016"

A Universidade, em parceria com a Secretaria Municipal do Bem-Estar Social (SEBES/Bauru), participou da **CAMPANHA DO AGASALHO "AQUECE BAURU 2016"**, coletando roupas e cobertores, durante os meses de maio e junho.

<i>Tipos de agasalho</i>	<i>Quantidade</i>
Blusas de frio	24
Calças jeans	17
Calças tecido	6
Camisetas	29
Camisas	8
Blusas feminina	23
Saias	3
Bermudas	4
Shorts	5
Moleton	6
Cobertores / Edredon	4
Tênis	5
Sapatos feminino	3
<b>Total</b>	<b>137</b>

## Distribuição de brinquedos

Os estudantes do curso de Ciência da Computação se reuniram para levar mais alegria às crianças do Jardim Ivone, em Bauru. Eles realizaram uma campanha de arrecadação de brinquedos, que foram distribuídos no bairro em novembro.



## Dia Mundial do Diabetes

Em comemoração ao Dia Mundial do Diabetes (14 de novembro), estudantes do curso de Farmácia participaram de uma ação no Boulevard Shopping Nações, em Bauru, com verificação de pressão arterial e teste de glicemia capilar. **Foram atendidas 200 pessoas.**



## Natal de Prato Cheio

Em dezembro, a Pró-Reitoria de Extensão e Ação Comunitária e o projeto de extensão Agência -15 realizaram a Campanha Natal de Prato Cheio, que arrecadou alimentos para a Casa da Sopa Vila Dutra, de Bauru. A campanha contou com uma página no Facebook (/nataldepratocheio), aplicativo para celular e site, atualizados sempre com informações sobre as arrecadações.

<i>Arrecadação</i>	<i>Quantidade</i>
Açúcar refinado	2kg
Arroz	39kg
Café	1kg
Extratos de tomate	11
Farinha de mandioca	5,5kg
Farinha de milho	500g
Farinha de trigo	8kg
Feijão	21kg
Fubá	4 kg
Gelatinas	2
Goiabadas	3
Lata de milho	1
Latas de sardinha	4
Leite	6L
Leite condensado	1 (395g)
Macarrão	14,5kg
Óleo	10L
Pacotes de bolacha/biscoito	9
Pacotes de esponjas de aço	2
Pacotes de papel higiênico	2
Pacotes de queijo ralado	2
Pasta de dente	2
Sabonetes	2
Sal	7kg
Temperos completos	6 (300g cada)
Vinagre	1



# TROTE SOLIDÁRIO

Com o objetivo de incentivar práticas saudáveis e solidárias de boas-vindas aos calouros, a USC realiza o Trote Solidário. São ações sociais, organizadas por professores e estudantes veteranos.

O trote solidário é uma prática comum na Universidade, de acordo com a Resolução Normativa Nº 1, de 18 de Janeiro de 2016, e prevê a sensibilização dos estudantes quanto à importância de uma vida pautada na ética e na responsabilidade social, características fundamentais para a formação do indivíduo.



Estudantes de Relações Internacionais e Design durante a entrega das arrecadações

<i>Cursos Envolvidos</i>	<i>Descrição da Atividade</i>
Terapia Ocupacional	Doação de alimentos
Enfermagem, Biomedicina e Ciências Biológicas	Doação de sangue e cadastro de medula óssea para o Hemonúcleo Regional de Jaú.
Relações Internacionais	Arrecadação de livros e gibis infantis para a Creche São Paulo, em Bauru
Engenharia de Produção, Administração e Ciências Contábeis	Arrecadação de latas de alumínio, que foram destinadas às cooperativas de reciclagem de Bauru.
Relações Públicas	Arrecadação de livros infantis que foram doados para uma família carente de Bauru.
Design	Arrecadação de material para produção artística (lápiz, tintas de pintura a dedo, giz de cera, canetinhas etc), doados para uma escola de Bauru.
Gestão de Recursos Humanos	Arrecadação de leite, doados para entidades assistenciais de Bauru.
Design de Moda	Arrecadação de peça de roupa ou corte de tecido, que foram doados para as atividades do projeto de extensão Inventamoda, realizado junto à ONG SORRI, de Bauru.
Letras – Língua Portuguesa, Letras-Tradutor e Pedagogia	Arrecadação de livros infantis para doação em creche.
Educação Artística - Artes Cênicas	Arrecadação de itens para doação ao acervo de figurino do curso.
História	Arrecadação de litros de leite para doação a uma entidade.

## A GRADUAÇÃO E A FORMAÇÃO HUMANA

O compromisso de formar profissionais preocupados com a sociedade em que estão inseridos é um dos pontos principais da Universidade, seja nos trabalhos em sala de aula, nos de conclusão de curso ou nas pesquisas. O estudante é instigado a desenvolver projetos e trabalhar em prol da sociedade, a fim de mudar uma realidade e buscar alternativas para atender às necessidades de uma parcela da população menos favorecida.

Usqueanos se engajam em **causas sociais** no que diz respeito a temas como drogas, alcoolismo, violência, atendimento a crianças e idosos nas mais variadas modalidades, dentre outras atividades.

### Trabalhos Desenvolvidos em Sala de Aula em prol da sociedade

<i>Ciências da Saúde</i>	<i>Quantidade</i>
Promoção da saúde	16
Educação	2
Cultura e Arte	2
Meio Ambiente e Recursos Naturais	9
Ciência, Tecnologia e Inovação	1
<b>Total</b>	<b>30</b>

<i>Ciências Humanas</i>	<i>Quantidade</i>
Promoção da saúde	4
Educação	138
Cultura e Arte	108
Mulheres e relações de gênero	111
Direitos humanos	46
Desenvolvimento Regional	2
Desenvolvimento Urbano	2
Promoção da Igualdade Racial	110
<b>Total</b>	<b>521</b>

<i>Ciências Exatas e Sociais Aplicadas</i>	<i>Quantidade</i>
Promoção da saúde	9
Educação	8
Cultura e Arte	185
Meio Ambiente e Recursos Naturais	112
Mulheres e relações de gênero	7
Redução das desigualdades sociais e combate à extrema pobreza	3
Desenvolvimento Urbano	75
Promoção da igualdade racial	6
Direitos humanos	13
Esporte e Lazer	3
Ciência, Tecnologia e Inovação	33
Comunicação	6
<b>Total</b>	<b>460</b>

### Trabalhos de Iniciação Científica em prol da sociedade

	Quantidade
Promoção da saúde	37
Educação	9
Cultura e Arte	7
Meio ambiente e Recursos naturais	5
Mulheres e relações de Gênero	3
Ciência, tecnologia e inovação	14
Comunicação	9
Desenvolvimento urbano	3
Esportes e lazer	3
Pesca e Agricultura	10
<b>Total geral</b>	<b>100</b>

### Trabalhos de Conclusão de Curso em prol da sociedade

<i>Ciências da Saúde</i>	Quantidade
Promoção da saúde	158
Educação	4
Meio Ambiente e Recursos Naturais	3
Mulheres e Relações de Gênero	4
Ciência, Tecnologia e Inovação	5
Desenvolvimento Urbano	1
Modernização da Gestão Pública	2
Pesca e Agricultura	1
<b>Total</b>	<b>178</b>

### *Ciências Humanas* Quantidade

Promoção da saúde	2
Cultura e Arte	13
Comunicação	2
Direitos humanos	3
<b>Total</b>	<b>20</b>

### *Ciências Exatas e Sociais Aplicadas* Quantidade

Promoção da saúde	21
Educação	13
Cultura e Arte	12
Geração de Trabalho e Renda por Meio do Apoio e Fortalecimento de Empreendimentos Econômicos e Solidários	2
Meio Ambiente e Recursos Naturais	61
Mulheres e Relações de Gênero	6
Redução das desigualdades sociais e combate à extrema pobreza	2
Ciência, Tecnologia e Inovação	117
Comunicação	80
Desenvolvimento Regional	16
Desenvolvimento Urbano	71
Modernização da Gestão Pública	5
Promoção da Igualdade Racial	4
Direitos Humanos	7
Esporte e Lazer	9
Pesca e Agricultura	11
<b>Total</b>	<b>420</b>



### INAUGURAÇÃO DO LABORATÓRIO FARMÁCIA UNIVERSITÁRIA

Trata-se de um novo espaço para que os estudantes possam realizar suas práticas, contando com medicamentos fitoterápicos e alopáticos de referência, genéricos e similares, bem como os de uso hospitalar.

No laboratório, podem ser vivenciadas as etapas e processos nos quais o farmacêutico vai orientar e auxiliar com um conjunto de medidas que, quando adotadas pelo paciente, vão colaborar com a adesão ao tratamento, favorecendo o uso adequado e correto do medicamento, podendo identificar incompatibilidades e interação entre medicamentos e até alimentos, favorecendo o resultado do mesmo e, também, da qualidade de vida.

“O Laboratório Farmácia Universitária permite que os futuros farmacêuticos possam atuar em saúde coletiva com segurança e com a qualidade que a população necessita”, ressalta a Profª Dra. Silvana Torossian Coradi, coordenadora do curso.

## SOCIOLOGIA DA RESPONSABILIDADE SOCIAL

A disciplina Sociologia da Responsabilidade Social é componente do eixo básico, presente na matriz curricular de todos os cursos. Contempla o desenvolvimento da capacidade do estudante para reflexão de questões políticas, sociais e econômicas, internacionais e nacionais, relacionando esses assuntos à desigualdade social e à construção da cidadania, interferindo em ambientes regionais e locais.

É estruturada nos seguintes objetivos: compreender os conceitos e dimensões da cidadania e responsabilidade social e as transformações ocorridas no mundo do trabalho na sociedade globalizada; identificar os fenômenos socioculturais no espaço contemporâneo, discutindo o projeto neoliberal do Estado e as políticas públicas relacionadas à educação, saúde, habitação e segurança; assumir o papel da Universidade na articulação dos conteúdos teóricos com o exercício de cidadania junto à comunidade regional e local. Este último objetivo relaciona, de forma mais explícita, a teoria à prática, pois os estudantes desenvolvem, em grupos, planos de ação social em diferentes instituições sociais. Os grupos podem ser compostos por estudantes de um único curso ou de diferentes cursos.

As diversas ações são englobadas nas temáticas: meio ambiente; educação de crianças, jovens e adultos; saúde; terceira idade; inclusão social, diversidade cultural, práticas cidadãs, reformas estruturais e cuidados com animais.

Em 2016, foram desenvolvidos **211 projetos**.

	1º Semestre	2º Semestre	Total
<i>Pessoas beneficiadas</i>	3200	5200	<b>8400</b>
<i>Animais beneficiados</i>	200	120	<b>320</b>

### “PACTO DA EDUCAÇÃO BRASILEIRA CONTRA O ZIKA”

A USC participou do Pacto uma realização da Associação Nacional de Educação Católica do Brasil (ANEC), em parceria com o Ministério da Educação (MEC) e em consonância com a Conferência Nacional dos Bispos do Brasil (CNBB). O objetivo foi realizar atividades sobre a importância do combate ao *Aedes aegypti* e as arboviroses (Dengue, Chikungunya e Zika), por ele transmitidas.

Na USC foram cinco dias de exposição de materiais que podem ser utilizados no combate ao *Aedes aegypti* em um estande montado pela Pastoral da Universidade (PDU) no Espaço Vivência do Bloco C. Além da exposição, também foi realizada uma oficina, na qual os participantes aprenderam a elaborar uma armadilha para as larvas do mosquito.

Também foi realizada uma palestra com o tema “Conhecendo o *Aedes aegypti* e as arboviroses (Dengue, Chikungunya e Zika) por ele transmitidas”. O evento foi voltado para todos os estudantes e professores da área da saúde em período de estágio. Ministraram a palestra o enfermeiro Ezequiel Aparecido dos Santos e Daniel Godoy Tarcinalli, Diretor da Divisão de Vigilância Epidemiológica do Departamento da Saúde Coletiva da SMS de Bauru.



### 1º Semestre

Área	Número de Projetos Desenvolvidos
Meio ambiente	12
Educação de crianças, jovens e adultos	17
Saúde	9
Terceira idade	15
Inclusão social	14
Cuidados com animais	10
Diversidade cultural	2
Práticas cidadãs	13
Reformas estruturais	6
<b>Total</b>	<b>98</b>

### 2º Semestre

Área	Número de Projetos Desenvolvidos
Meio ambiente	11
Educação de crianças, jovens e adultos	27
Saúde	22
Terceira idade	10
Inclusão social	18
Cuidados com animais	3
Práticas cidadãs	16
Reformas estruturais	6
<b>Total</b>	<b>113</b>

## A PESQUISA QUE CHEGÀ À COMUNIDADE

Com o intuito de promover e instigar nos estudantes a preocupação com o próximo, a Pró-Reitoria de Pesquisa e Pós-Graduação preza por ações que levem, à comunidade, o conhecimento obtido durante as pesquisas nos programas de Mestrado e Doutorado, na Especialização ou nos Grupos de Pesquisa. São atividades que estimulam o profissional a ter um olhar diferenciado para o mundo e, também, para os problemas sociais, fazendo com que dedique um pouco de sua “bagagem” acadêmica para beneficiar quem não pode ter acesso a qualquer tipo de tratamento ou atividade.

### *Produto de dissertação de mestrado voltado à comunidade: Sorriso Teen*

O Sorriso Teen é um aplicativo com interação à uma página de mesmo nome no Facebook, desenvolvido em uma dissertação do Mestrado em Odontologia - área de concentração em Saúde Coletiva. Possui orientações de saúde geral e bucal destinadas ao público jovem.

### *Projeto de Mestrado voltado à popularização da Ciência e da tecnologia ambiental em Feiras de Ciências realizadas em escolas de ensino médio de Bauru-SP*

Este é o tema de uma dissertação de Mestrado no Programa Ciência e Tecnologia Ambiental, que envolveu a organização de uma Feira de Ciências, realizada no âmbito da Universidade e, também, uma Mostra Itinerante de Ciências e Tecnologia. Esta mostra circulou nas escolas do município de Bauru, promovendo a difusão do conhecimento e fomentando a cooperação Universidade-Escola-Sociedade, visando à melhoria do ensino e inspirando as próximas gerações a se tornarem cientistas. Esta iniciativa pretende também diminuir a distância entre a pesquisa e o ensino básico. O projeto contou com financiamento do Conselho Nacional de Desenvolvimento Científico e Tecnológico (CNPq)

## Pesquisar é Preciso

Difundida como um dos tripés da Universidade, a pesquisa se consolida no mundo acadêmico e torna-se elemento primordial para incentivo de novos talentos potenciais. Ela é entendida como sustento para descobertas, inovações e desenvolvimento de temas e assuntos que, muitas vezes, são relevantes para a sociedade e meio-ambiente.

Na USC, a pesquisa tem importância e é valorizada, seja em trabalhos em sala de aula, de conclusão de curso (TCC) ou de Iniciação Científica.

### NOVA ESPÉCIE DE CARANGUEJO

O Prof. Dr. William Ricardo Amancio Santana, da Pós-Graduação, descobriu uma nova espécie de caranguejo no território do Geopark Araripe, localizado no Ceará. A descoberta é resultado de um ano e meio de pesquisa do pós-doutorando Allysson Pontes Pinheiro, do programa de Ciência e Tecnologia Ambiental, que trabalha com a diversidade de crustáceos da Chapada do Araripe (CE).



A nova espécie tem o nome de Kingsleya Attenboroughi, em homenagem ao grande divulgador da ciência Sir. David Attenborough, que completou 90 anos em 2016, considerado o padrinho do Soldadinho-do-Araripe (espécie de ave endêmica). Foi descoberta em um local que provavelmente já está em perigo de extinção, devido ao alto grau de alterações causadas pelo homem no ambiente. “Ela é encontrada em riachos muito próximos ao distrito de Arajara, no Ceará, com muitos currais e pequenas áreas de plantação que poluem estes riachos”, comentou o professor.

Santana ainda pontuou que a descoberta da espécie tem uma relevância muito grande para a sociedade, uma vez que já está ameaçada de extinção. “A descoberta demonstra como não conhecemos quase nada, inclusive de habitats que estão muito próximos das pessoas e das cidades. Além disso, é uma reflexão sobre como maltratamos nossos ambientes e colocamos em risco a natureza”, frisa.



## PROJETO SOBRE BAURU

Estudantes do 3º e 4º ano do curso de Arquitetura e Urbanismo desenvolveram um projeto sobre a área central da cidade de Bauru. A atividade é orientada pela Prof.<sup>a</sup> M.<sup>a</sup> Livia Moraes e tem a participação dos estudantes Gabriel Macorin, Ryller Veríssimo, Pedro Araújo, Renato Garcia, do terceiro ano, e Lucas Pamio, Marina Frascareli, Rafaela Correia e Leticia Albano, do quarto ano.

A proposta apresentada pelos usqueanos leva o nome de "Permeios" e busca reocupar a área central de Bauru, local que engloba patrimônio histórico e cultural, por ser uma região que cresceu em torno das estações de companhias de trem que, com o tempo, deram espaço ao comércio, marcado pelo calçadão, linhas férreas sem uso, vazios urbanos com potencial de uso coletivo e regiões com pouca infraestrutura sujeitas a problemas como trânsito e inundações.



## Graduação

### Trabalhos de Conclusão de Curso (TCC)

Área	Quantidade
Saúde	212
Exatas e Sociais Aplicadas	734
Humanas	32
Total	978

### Iniciação Científica

Área	Quantidade
Saúde	82
Exatas e Sociais Aplicadas	39
Humanas	22
Total	143

## BACTÉRIA PERIGOSA

O Prof. Dr. Paulo Henrique Weckwerth, do Programa de Mestrado e Doutorado em Biologia Oral é coautor de um artigo que promete ser o alerta e o primeiro passo em estudos com as bactérias *Pseudomonas*, principais causadoras de infecções graves como as otites crônicas. A publicação é fruto de uma parceria entre a USC e a Miller School of Medicine da Miami University (Escola de Medicina da Faculdade de Miami), tendo como autor o Otorrinolaringologista Rahul Mittal e os coautores Christopher V. Lisi, Hansi Kumari, M'hamed Grati, Patricia Blackwelder, Denise Yan, Chaitanya Jain, Kalai Mathee, professor Paulo e Xue Z. Liu.

No mês de novembro o artigo foi publicado na revista científica *Frontiers in Microbiology* classificada como Qualis A1, com fator de impacto 5,165, dados que mostram, para a comunidade científica, que a publicação tem alto grau de importância. A revista é uma das mais lidas no mundo, para a área. "Com uma semana de publicação, o nosso artigo já tinha sido lido mais de 600 vezes", comemora Weckwerth.

## Pós-Graduação

### Trabalhos de Conclusão de Curso – Lato Sensu

Área	Quantidade
Saúde	90
Exatas e Sociais Aplicadas	43
Humanas	64
Total Geral	197

### Dissertações (Mestrado) – Stricto Sensu

Área	Quantidade
Saúde	15
Ciências Ambientais	3
Total Geral	18

### Teses (Doutorado) – Stricto Sensu

Área	Quantidade
Saúde	18

## Empresas que Acreditam!

A USC conta com empresas e instituições com as quais mantém uma parceria para que os estudantes possam realizar pesquisas. São **7 empresas parceiras** nas áreas da saúde, agronegócio e ambiental.

Além dessa, há também a parceria em pesquisas com IES pelo Brasil todo, nas quais são desenvolvidas pesquisas nas áreas da construção civil, ambiental, ciência e tecnologia, poluentes, doenças gástricas e úlceras venosas (feridas crônicas nos membros inferiores)

### USC e IES parceiras

	Nome da IES	Quantidade de Trabalhos
	Faculdade de Odontologia de Bauru (FOB – USP)	2
	Universidade de São Paulo (USP)	4
	Faculdade de Medicina de Marília (FAMEMA)	1
	Universidade Federal de São Paulo (UNIFESP)	1
	Universidade Estadual Paulista (UNESP)	7
	Universidade Federal de São Carlos (UFSCar)	1
	Universidade Regional do Cariri (URCA)	1
	<b>Total Geral</b>	<b>17</b>

## INCLUSÃO SOCIAL

A Universidade preocupa-se constantemente em oferecer oportunidades para que as pessoas possam ter acesso ao Ensino Superior. Bolsas e financiamentos são os subsídios necessários àqueles que não possuem condições de custear seus estudos.

Além das bolsas e financiamentos, há também um núcleo especializado para trabalhar com o deficiente e garantir que ele possa ter participação plena nas atividades acadêmicas.

Outro importante e ativo grupo é o da terceira idade, que retorna à sala de aula em busca do envelhecimento bem-sucedido, mais dinâmico, despojado e de bem com a vida.



O cacique Ednilson Sebastião concluiu o curso de Geografia por meio da bolsa Identidade Araribá e foi o primeiro cacique formado na área do Estado de São Paulo.

## Bolsas e financiamentos

### PEC-G

O Programa de Estudantes-Convênio de Graduação (PEC-G) oferece oportunidades de formação superior a cidadãos de países em desenvolvimento com os quais o Brasil mantém acordos educacionais e culturais. É desenvolvido pelos ministérios das Relações Exteriores e da Educação, em parceria com Universidades públicas, Federais, Estaduais e Particulares. O PEC-G seleciona estrangeiros, entre 18 e preferencialmente até 23 anos, com ensino médio completo, para realizar estudos de graduação no Brasil.

A USC é uma das IES brasileiras que recebe estudantes, contando com **2 estudantes** bolsistas no ano de 2016.

### Bolsa Funcional

Os professores, funcionários e seus dependentes têm direito a bolsas de estudo para cursos de Graduação e Pós-Graduação. É uma forma de incentivo para que possam realizar o sonho de se profissionalizar e especializar, estando sempre atentos às necessidades do mercado de trabalho. Foram concedidas **113** bolsas funcionais integrais.

### Identidade Araribá

A Universidade desenvolve ações, por meio do projeto Identidade Araribá, para a participação efetiva dos estudantes indígenas, tendo em vista o fortalecimento da identidade indígena nas comunidades Kopenoty, Ekeruá, Nymuendajú e Tereguá, localizadas na cidade de Avaí (SP).

Para isto, são oferecidas bolsas de estudos integral aos indígenas, possibilitando o acesso efetivo na Universidade. Foram **22** bolsas para indígenas.

## Financiamento Estudantil (FIES)

O FIES é um programa do Ministério da Educação que financia cursos de ensino superior em Instituições privadas que possuam avaliação positiva no Sistema Nacional de Avaliação da Educação Superior (SINAES). A USC disponibilizou, no primeiro semestre de 2016, contratos do FIES para **207** estudantes.

## Programa Universidade para Todos (ProUni)

Em parceria com o Ministério da Educação (MEC), a Universidade concede bolsas de estudo integrais e de 50% em cursos de Graduação – Bacharelado, Licenciatura e Tecnológico. A seleção é realizada a partir da nota obtida pelos candidatos no Exame Nacional do Ensino Médio (ENEM). A Universidade teve **1.298 bolsistas** em 2016, sendo **989 com bolsa 100%** e **309 com bolsa 50%**.



## Setor Técnico de Apoio ao Deficiente (STAD)

Visita da escola Santa Luzia para cegos no STAD



Realiza serviços de atendimento a estudantes da Universidade, garantindo sua participação plena nas atividades acadêmicas, eliminando barreiras arquitetônicas e/ ou pedagógicas e projetando seu futuro profissional. Seu objetivo é facilitar a comunicação, participação e o desenvolvimento acadêmico e social de estudantes com deficientes, garantindo, assim, seu acesso permanente ao Ensino Superior.

## Uma Universidade de Portas Abertas para a Terceira Idade

Há 24 anos, a USC desenvolve o programa de extensão Universidade Aberta à Terceira Idade, que oferece espaços para que os idosos possam exercitar sua criatividade e desenvolver talentos para o envelhecimento bem-sucedido.

A programação da UATI tem caráter interdisciplinar, sendo dinâmica e participativa. O aluno pode frequentar as atividades programadas semanalmente para a terceira idade, que são ministradas por professores da USC, voluntários da sociedade ou por estagiários assistidos por professores e supervisionados pela coordenação do programa.

A UATI promove, acompanha e divulga as mudanças do perfil do idoso, e atende o que preconiza a Política Nacional do Idoso e o Estatuto do Idoso, no que se refere à criação de programas e projetos que promovam a participação e a inclusão social.



## Atividades da UATI

Tipo	Eixo central	Projetos de extensão	Projetos voluntários	Estágios curriculares obrigatórios	Atividades anuais do programa
Atividades	<ul style="list-style-type: none"> <li>• Lição dos grandes mestres</li> </ul>	<ul style="list-style-type: none"> <li>• Atenção Multidisciplinar à Saúde Funcional e envelhecimento</li> </ul>	<ul style="list-style-type: none"> <li>• Arqueologia</li> <li>• Informática para Usuário</li> <li>• Letradora Filósofica</li> <li>• Coral EnCanto</li> <li>• Cultura Italiana</li> <li>• História Geral</li> <li>• Ballet Clássico para a Terceira Idade</li> <li>• Inglês para Viagens</li> <li>• Inglês Básico II</li> <li>• Mandarim</li> <li>• Informática básica</li> <li>• Oficina de Teatro</li> <li>• Motivação Humana</li> <li>• Oficina de Matemática</li> <li>• Oficina de Artesanato</li> <li>• Língua Italiana I e II</li> <li>• Espanhol Básico</li> <li>• Baila Comigo</li> <li>• Recanto das Letras</li> <li>• Oficina de Oração e Vida</li> <li>• Trilhando a Leveza</li> <li>• Tarde com Arte</li> </ul>	<ul style="list-style-type: none"> <li>• Oficina de Memória</li> <li>• Oficina de Crescimento Pessoal</li> </ul>	<ul style="list-style-type: none"> <li>• Preparação para a Páscoa</li> <li>• Retiro Espiritual</li> <li>• UATI Fashion Day</li> <li>• Festa Junina</li> <li>• Apresentações Musicais com os Conjuntos Se Vira nos 60 e Prata da Casa</li> <li>• Encontro Cultural do Grupo de Teatro Fazendo Arte</li> <li>• Semana Municipal da Terceira Idade</li> <li>• Encontro de Corais</li> <li>• Confraternização de Natal</li> <li>• Noite de Louvor</li> <li>• Mostra de Talentos</li> <li>• Boletim de Divulgação Cultural Vida &amp; Ação</li> </ul>

## Terceira Idade em Números

**475**  
alunos  
participantes

**4**  
professores  
envolvidos

**33**  
voluntários

**8**  
estudantes com  
estágios curriculares  
obrigatórios

# A USC DE PORTAS ABERTAS

## Eventos Abertos à Comunidade

Os eventos realizados pela Universidade têm o objetivo de aprimorar as competências dos estudantes, professores e profissionais da USC e de outras Instituições. Através dessas iniciativas, a Universidade reafirma seu compromisso com o enriquecimento sociocultural da comunidade de Bauri e região, priorizando as ações por compreendê-las como propostas de valorização das demandas científicas, sociais, econômicas, artísticas e esportivas de desenvolvimento coletivo.

Os eventos são agrupados em cinco classificações: ações sociais; prestação de serviços; ações culturais; ações científico-acadêmicas; e outros (eventos aos quais a USC cede seu espaço físico para realização).

### Em 2016

**155**  
Eventos

**110**  
Eventos de  
promoção interna

**45**  
Eventos de  
promoção de terceiros

**8.481**  
certificados emitidos em  
eventos de promoção interna

Ação Social	Prestação de serviço	Ação Cultural	Científico-Acadêmica	Outros
9	22	4	45	30

Um mesmo evento pode estar diretamente relacionado com mais de um tipo de ação; portanto, a soma dos valores contidos na tabela acima não representa o número total de eventos realizados.

## Alguns destaques

### Feira das Profissões

A Feira das Profissões, realizada há 10 anos, é um evento de viés social, no qual a Universidade abre suas portas para que estudantes do Ensino Médio de escolas públicas e privadas e a comunidade em geral tenham contato com a realidade das profissões, carreiras, áreas de atuação profissional e mercado de trabalho.

Além dos visitantes, estudantes dos cursos, coordenadores, professores e funcionários da Instituição também participam do evento, oferecendo orientação sobre os cursos superiores nos estandes. A Universidade, sempre atenta ao cumprimento de suas responsabilidades sociais, investe, ainda, no fretamento de ônibus para transporte de algumas escolas públicas e privadas que têm interesse em participar da feira.

No ano de 2016, foram contabilizados, pela Central de Eventos, **7.768 visitantes, provenientes de 149 colégios e 60 cidades**. Cabe ressaltar que esse número refere-se apenas às pessoas que participaram junto às Instituições de Ensino, com visita previamente agendada, ou seja, considerando o fato de que a Feira recebe muitos jovens acompanhados de seus pais e familiares, **o número real ultrapassa 10.000 visitantes**. O evento foi realizado em setembro.



## Encontro de Pais e Familiares dos Calouros

A 25ª edição do Encontro de Pais e Familiares dos Calouros, realizada em março, contou com a participação de 222 pessoas. Na oportunidade, os convidados conheceram a Equipe Diretiva, coordenadores de curso, professores, funcionários, além da infraestrutura e a tecnologia de ponta que a Universidade oferece para seus estudantes. Pais e familiares foram recepcionados com um café da manhã elaborado pelos estudantes do 2º ano do curso de Gastronomia, orientados pelo Prof. M.e Márcio Cardim, coordenador do curso. Assistiram à apresentação musical das estudantes Giovana Brava, Carla Senes, Hadassa Reinato, Andressa Vilela e Fabi de Oliveira, do 2º e 3º ano de Música – Educação Musical. A Pastoral da Universidade (PdU) também se fez presente no evento com um momento especial de reflexão sobre a importância da família, assim como a Sagrada Família que acompanhou Jesus.

Durante seu discurso de boas-vindas, a Prof.ª Dra. Irmã Susana de Jesus Fadel, Reitora, ressaltou o compromisso assumido pelo estudante e por sua família, a partir do ingresso na Universidade. “A presença de vocês hoje já nos sinaliza que querem acompanhar seus filhos nos estudos. É importante que conheçam o que oferecemos, para acompanhar sempre que puderem, pois estamos em família”, disse.



## Aula Magna

A Universidade realiza, anualmente, sua tradicional Aula Magna. O evento comemorativo marca a recepção aos estudantes calouros. Em março, pela segunda vez, o jornalista Caco Barcellos esteve presente falando aos universitários sobre o tema “Profissão Empreendedora”, dando dicas valiosas para aqueles que, na ocasião, iniciavam essa etapa tão importante da vida. A USC se destaca por receber, em suas Aulas Magnas, personalidades que buscam motivar os calouros sobre a construção de uma vida acadêmica pautada em ações éticas e humanas, sempre estabelecendo metas, planejando e tomando decisões assertivas. Além de Caco Barcellos, a Instituição já recebeu o ex-atleta e bicampeão olímpico de vôlei Giovane Gávio, o astronauta Marcos Pontes, o professor Mário Persona, figura presente nos melhores eventos ligados à educação, entre outros incentivadores.



Marcos Pontes



Caco Barcellos



Giovane Gávio



Mário Persona

## Visitas Monitoradas



EMEF Prof.<sup>a</sup> Idalina Canova de Barros, durante visita monitorada na USC

A USC recebe estudantes de escolas públicas e privadas, oportunizando o contato com a Universidade. Por meio de atitudes como essa, a Instituição colabora para a disseminação do saber na realidade em que está inserida. Em 2016, **815 estudantes** de outras instituições visitaram a USC.

## Pop Art na USC chama atenção para a violência contra a mulher

Em agosto, estudantes do primeiro ano do curso de Design realizaram um trabalho prático da disciplina “Estética e História da Arte”, fazendo referência para a violência contra a mulher. O trabalho foi a reprodução da tela, do movimento Pop Art, “Oh, Jeff...I Love You, Too...But...”(1964), do artista americano Roy Lichtenstein, em forma de mosaico de tampinhas de garrafa pet. Ficou exposto para visitação com entrada gratuita, no Setor



Vivência do Bloco J. Na obra, a frase “Ser mulher sem temor” ressalta o empoderamento das mulheres, tema proposto em sala de aula ao tratar a luta por igualdade no contexto social atual. A sensibilização foi para que qualquer tipo de agressão seja denunciada por meio Disk Denúncia: 180.

Os estudantes também se preocuparam com o meio ambiente durante a execução do trabalho ao utilizar as tampinhas de garrafa pet como matéria prima. O trabalho também foi baseado na Campanha da Fraternidade Ecumênica 2016, cujo tema “Casa Comum, nossa responsabilidade” colocou em pauta o reuso de resíduos sólidos que acabam em aterros sanitários.

## Festival Estudantil de Teatro da Universidade do Sagrado Coração (FETUSC)



Entre os eventos realizados em 2016, merece destaque a 10.<sup>a</sup> edição do Festival Estudantil de Teatro da Universidade do Sagrado Coração (FETUSC). O FETUSC tem por objetivo promover a arte e a cultura na região de Bauru, valorizando os grupos de teatro e proporcionando espaços de alto nível para as apresentações.

Nessa edição, **26 espetáculos teatrais e cenas curtas** foram encenados pelos grupos teatrais e por estudantes dos cursos de Educação Artística – Artes Cênicas. O evento foi em outubro.



## PASTORAL QUE ENSINA A SOLIDARIEDADE

A Pastoral da Universidade (PdU) tem como objetivo evangelizar a comunidade acadêmica pelo anúncio de Jesus Cristo e do Reino de Deus, por meio da busca contínua da verdade e da promoção do diálogo entre Fé e Razão e espiritualidade do Sagrado Coração de Jesus segundo o carisma de Madre Clélia Merloni. Assim, deseja que seus integrantes sejam disseminadores de boas notícias e construam uma civilização de amor, paz, fraternidade no ambiente em que vivem e nas relações cotidianas.

Partindo deste princípio, a PdU busca, constantemente, movimentar a comunidade universitária por meio de ações que envolvem estudantes, professores e funcionários. Todos em prol de um bem comum: ajudar o próximo!

## Ações solidárias

### Arrecadação de Alimentos na Via Sacra 2016

Em parceria com o curso de Educação Artística – Artes Cênicas, a PdU promoveu a campanha de arrecadação de alimentos não-perecíveis, os quais foram trocados por convites para a encenação da tradicional Via Sacra. Os alimentos foram destinados à Comunidade Bom Pastor e ao Centro Socioeducativo Irmã Adelaide, ambos de Bauru.

Alimento	Total
Arroz	36 kg
Feijão	30 kg
Macarrão	33,5 kg
Açúcar	34 kg
Leite	77 litros
Sal	4 kg
Óleo	8 kg
Lentilha	1,8 kg
Farinha de trigo	15 kg
Farinha de mandioca	1 kg
Fubá	3,5 kg
Farofa pronta	250 g
Pipoca	500 g

## Doação de sangue



Em fevereiro, a PdU, em parceria com os cursos de Enfermagem, Ciências Biológicas e Biomedicina realizou em fevereiro a Campanha de Doação de Sangue para o Hemonúcleo do Hospital Amaral Carvalho, de Jaú.

O total da Campanha consistiu em:

- **104** bolsas de sangue
- **120** cadastros de doadores voluntários de medula óssea.

## Campanha Amigos do Haiti

Em parceria com os cursos de Graduação, a PdU promoveu a Campanha Amigos do Haiti, consistindo basicamente na arrecadação alimentos não perecíveis em prol da missão do IASCI no Haiti. A campanha foi realizada em junho.

Produto	Total
Bolacha salgada	12,717kg
Bolacha doce	13,440kg
Açúcar cristal	48kg
Açúcar refinado	54kg
Leite integral	47,5kg
Leite desnatado	1,6kg
Óleo	103,5L
Bolo	600g

## Batata solidária

Em prol das missões educacionais do Instituto das Apóstolas do Sagrado Coração de Jesus (IASCI), a PdU realizou a venda de batatas chips durante a tradicional Feira de Profissões, em setembro.



### NOITE DE MISERICÓRDIA

A iniciativa teve por objetivo uma preparação penitencial para a confissão, com reflexões sobre o Ano Santo da Misericórdia, que foi até o dia 20 de novembro e propôs que os fiéis vivessem mais vigorosamente os sinais da presença e proximidade de Deus. A atividade foi realizada em abril.



### Terço na Vila Vicentina

Jovens universitários, semanalmente, dirigem-se até a Vila Vicentina em Bauru para rezar o terço com os moradores. A Vila Vicentina é uma casa para idosos.



## PdU em Ação

Uma das propostas da PdU é fazer com que os universitários colaborem com atividades que os levem cada vez mais perto da palavra de Deus.



### Missas

Durante a semana, de segunda à sexta-feira, há a celebração da Eucaristia. Estudantes, funcionários, professores e toda a comunidade são convidados a participar. As Missas são realizadas às segundas, terças, quintas e sextas, às 7h, na Capela do Bloco F. Às quartas são realizadas, às 18h, no Auditório Clélia Merloni.

### Recepção aos usqueanos

Em todo início de ano, a PdU oferece todo o suporte necessário para estudantes veteranos e calouros da Universidade com a tradicional boas-vindas. Na ocasião, membros da pastoral percorrem a USC para desejar um excelente ano letivo e presentear os usqueanos com um brinde. Também realiza trabalhos a favor do trote solidário.



### Atendimentos espirituais

A fase da graduação é um momento de importantes decisões na vida do jovem. Decisões estas que o acompanharão para o resto de suas vidas. Para auxiliá-los, a PdU oferece atendimentos espirituais para orientação e auxílio.

### Terço Universitário

Como proposto em sua missão, a PdU reúne diariamente um grupo de jovens para a oração do terço.

## ESPAÇOS DE LAZER E ESPORTE

Dentro do campus, há locais estratégicos onde o estudante tem a possibilidade de passar alguns momentos da sua jornada acadêmica em comunhão com os amigos. São promovidos, fora do período de aula, jogos e atividades de lazer, com **2 mesas de tênis de mesa, 2 de petbolim, 5 tabuleiros de dama e xadrez, 1 dominó e 1 mesa de futebol de botão.**

Além dessas atividades, a Universidade também cede sua quadra poliesportiva para que estudantes e funcionários possam montar times e realizar partidas de futsal, vôlei e handebol.

A quadra poliesportiva também é palco para a tradicional Aula Magna, realizada anualmente. Ainda é local para que a Terceira Idade e estudantes do curso de Fisioterapia a utilizem em atividades de qualidade de vida.

### Xadrez na Biblioteca



A Biblioteca “Cor Jesu” inovou e disponibilizou tabuleiros de xadrez para que os estudantes possam praticar. Segundo pesquisas, o jogo de xadrez é um excelente exercício mental e o seu treino pode aumentar até mesmo o QI.

Empolgados com a novidade, a Atlética IX de Maio, que reúne os estudantes da USC, organizou em dezembro o 1º Torneio de Xadrez. Os

estudantes Carlos Eduardo de Oliveira Simão, Matheus Rogani, Guilherme Donizeti da Silva e Leandro Marques dos Santos Gregório participaram dos jogos, que tinha o formato de “xadrez relâmpago”, com o tempo de 10 minutos para cada jogador realizar o movimento.

O vencedor foi o estudante de Engenharia de Produção, Carlos Eduardo de Oliveira Simão. Ele tem 20 anos, iniciou seus treinos de xadrez aos 4 anos e desde os 8 participa de torneios. Ele foi integrante de algumas equipes campeãs de jogos regionais, medalhista em jogos abertos e conquistou o primeiro lugar no Torneio Brasileiro Juvenil de Xadrez sub 18.

### A Quadra em Números

Mês	Empréstimos	Público envolvido
Janeiro	-	-
Fevereiro	14	350
Março	40	3200
Abril	46	1050
Maio	32	850
Junho	36	1400
Julho	-	-
Agosto	25	800
Setembro	26	530
Outubro	29	1150
Novembro	32	960
Dezembro	10	230
<b>Total Geral</b>	<b>290</b>	<b>10.520</b>

## Intercursos

É uma atividade realizada pela Pró-Reitoria de Extensão e Ação Comunitária e Pastoral da Universidade (PdU) que tem a finalidade de promover, além da prática esportiva, a oportunidade interação entre estudantes de diversos cursos.

Em 2016, a 12ª edição do Intercursos contou com 10 dias de jogos de futebol, participação de 89 estudantes distribuídos em 9 times dos cursos de Administração, Ciência da Computação, Odontologia, Engenharia de Produção, Engenharia Civil, Fisioterapia, Jornalismo e Publicidade e Propaganda.



Time de Publicidade e Propaganda



Time de Administração



Time de Engenharia de Produção



Time de Fisioterapia



Time de Ciência da Computação

## PROGRAMA DE ACOMPANHAMENTO DO EGRESSO

A USC reúne esforços para promover o acompanhamento dos egressos, buscando mais informações sobre sua atuação e desempenho profissional. Para a Universidade, é fundamental conhecer o perfil dessas pessoas para verificar a viabilidade da criação de novos cursos e comprovar a qualidade dos cursos já existentes. São informações úteis para a revisão de programas, grades e planos de ensino, empregadas também na criação de oportunidades de formação continuada.

É de grande relevância para a Instituição que o relacionamento com os estudantes não se encerre com a conclusão do curso de graduação ou pós-graduação. Mais do que isso: a Universidade tem a consciência de que sua responsabilidade vai além da oferta dos cursos, e se atenta à necessidade da criação de um canal de comunicação e assistência aos egressos, monitorando, sempre, a atuação dos profissionais diplomados e articulando programas de integração com a sociedade e com o mercado.

O Setor de Integração e Apoio ao Graduando e Egresso (SIAGE) busca a consolidação dessa política por meio da implantação de mecanismos e é um programa permanente que inclui um conjunto de ações e estratégias. Destacam-se, entre elas:

### *Acesso à Biblioteca*

O egresso tem acesso ao acervo da Biblioteca Central "Cor Jesu" para empréstimo de material bibliográfico e audiovisual, assim como acesso a internet. Recebe login e senha para utilização de base de dados pelo portal Periódicos da Capes. Também, tem acesso aos serviços de orientação para contato com os órgãos de fomento, Fapesp e Capes, e organização do Currículo Lattes.

### *Site e Portal do Egresso*

A Universidade disponibiliza, em seu endereço eletrônico, um espaço diferenciado, uma aba no site institucional que veicula informações pertinentes aos seus egressos. Nessa página, o egresso tem acesso a links que permitem sua atualização cadastral e visualização de informações de sua vida acadêmica e financeira.

### *Encontros Celebrativos*

A Universidade promove e apoia encontros celebrativos com egressos de turmas que se formaram há muitos anos. Em 2016, foi realizado o ReCorde - Psicologia Turma de 1981. 20 egressos participaram do reencontro, que contou com tour pelo campus e plantio de árvore comemorativa.



## Encontros com Formandos

Em 2016, 1.500 estudantes dos centros de Ciências da Saúde, Ciências Humanas e Ciências Exatas e Sociais Aplicadas participaram das atividades, que contemplavam um momento de espiritualidade, palestra sobre o mercado de trabalho, apresentação do

Programa de Acompanhamento do Egresso, apresentação dos cursos de Pós-Graduação da Universidade, vídeo-homenagem e entrega de brindes.



Cursos de Ciências Exatas e Sociais Aplicadas



Cursos de Ciências Humanas



Cursos de Fisioterapia, Nutrição, Odontologia Estética e Cosmética e Farmácia



Curso de Ciências Biológicas



Cursos de Ciências Exatas e Sociais Aplicadas



Cursos de Biomedicina, Enfermagem, e Terapia Ocupacional

## Intercâmbios

Por meio do Departamento de Relações Internacionais, a Universidade disponibiliza informações sobre oportunidades internacionais e auxilia na organização de documentos aos egressos candidatos de programas de internacionalização.

## Incentivo ao Aperfeiçoamento Profissional

O estudante diplomado pela USC tem descontos especiais para os cursos oferecidos pela Pró-Reitoria de Pesquisa e Pós-Graduação, além de valores diferenciados nos eventos promovidos pela Pró-Reitoria de Extensão e Ação Comunitária, como, por exemplo, jornadas científicas, palestras, workshops, congressos, simpósios etc.

## BIBLIOTECA CENTRAL “COR JESU”

A Biblioteca Central “Cor Jesu” destaca-se por ser um dos maiores e mais completos acervos da região. Fundada em 1953, possui **3.370,16 m<sup>2</sup>** e conta com **99.606 títulos** e **176.090 exemplares** de livros, obras de referência, mapas etc. Foram **85.232 empréstimos** no ano de 2016. Cabe ressaltar que a USC busca estender seu acervo para utilização da comunidade, mantendo parcerias com bibliotecas de outras Universidades e possibilitando o acesso para egressos ou usuários externos, como proposta de contribuição para a formação intelectual da sociedade.



	<i>Títulos</i>	<i>Exemplares</i>
CDs	6.534	7.211
DVDs	1.019	1.116
Gravuras	120	169
Mapas	135	159
Slides	792	792
Fitas VHS	1.228	1.369
Livros	79.934	130.434
Livros Braille	220	895
Partituras	4.941	5.324
Trabalhos Científicos (impressos)	3.499	3.665
Periódicos	1.184	24.956 (fascículos)
<b>Total</b>	<b>99.606</b>	<b>176.090</b>

### *Ambiente de estudos e apoio à pesquisa*

A área destinada à leitura e aos estudos oferece acomodação para 450 pessoas, no pavimento superior, e 50 pessoas no pavimento inferior, por turno de funcionamento, totalizando 1.500 por dia. No primeiro andar está localizada a Sala de Apoio da Fundação de Amparo à Pesquisa do Estado de São Paulo (Fapesp), destinada à orientação de estudantes, pesquisadores e bolsistas em relação aos procedimentos que envolvem a Instituição como por exemplo, a assinatura, o envio e distribuição de documentos, solicitação de bolsas e preenchimento do Currículo Lattes. Neste andar também estão localizadas 4 salas para reuniões e estudos em grupo, que podem ser reservadas com antecedência. Todo ambiente da Biblioteca possui cobertura do sistema Wirelles (Internet sem fio).

## PRESERVAÇÃO DO PATRIMÔNIO HISTÓRICO

O Núcleo de Pesquisa e História da USC (NUPHIS), criado em 1983, reúne documentos oficiais de arquivos públicos, privados e jurídicos, coleções, imagens tridimensionais que auxiliam na preservação do patrimônio histórico da região e coleções relevantes para o desenvolvimento de projetos de pesquisas da USC e de outras instituições de ensino.

Está aberto a universitários, pós-graduandos, alunos de ensino médio e fundamental e comunidade em geral que necessitem elaborar pesquisas em nível histórico-cultural-regional, de segunda, quarta e sexta-feira, no período da manhã.



## O que tem no NUPHIS?

### Arquivos Públicos

	Acervo
Arquivo do Poder Judiciário	13.500
Arquivo Projeto Rondon	195

### Arquivos Privados Jurídicos

Coleção Conservatório Pio XII	670
-------------------------------	-----

### Arquivos Privados Físicos

Arquivo Histórico e Jornalístico Gabriel Ruiz Pelegrina	2.200
Arquivo Ferroviário "Vivaldo Pitta"	998
Arquivo Edson Bastos Gasparini	300
Arquivo Luiz de Gonzaga Bevilacqua	550
Arquivo Rodrigues de Abreu	996
Arquivo Ochelcis Aguiar Laureano	835
Arquivo Biográfico "Projeto Memória Cultural"	453

### Arquivos Institucionais

Arquivo Irmã Arminda Sbrissia	
Arquivo Histórico da USC	

### Arquivos de Imagens

Coleção de Imagens Aucione Torres Agostinho	1.304
Mapoteca	60
Fototeca	16.000

### Sala de Pesquisas

Biblioteca	1.500
Hemeroteca	1.000

### Setor de Tridimensionais

Peças Variadas	70
----------------	----



## COMUNICAÇÃO COM A SOCIEDADE

A USC, por meio da Diretoria de Comunicação, promove o melhor relacionamento, pela informação, da Universidade com seu público de interesse, em um diálogo de respeito, transparência, igualdade e responsabilidade.

A comunicação interna tem o objetivo de envolver, motivar e buscar a compreensão do fato de que todos são responsáveis pela Universidade por meio da informação. É o ponto de partida para o alinhamento do discurso e, também, para que a comunicação externa tenha mais eficácia, pois as principais mensagens da Universidade precisam da legitimação do público interno.

A comunicação externa busca formar opinião pública favorável ao papel social da educação superior e à organização. Utiliza estratégias e instrumentos de comunicação integrada que valorizam ações de gestão da imagem e relacionamento; de assessoria de imprensa e jornalismo, pela produção e divulgação de pautas e notícias; e de publicidade e propaganda, pelas campanhas institucionais e de gestão da marca institucional. A comunicação externa na Universidade é, essencialmente, voltada para a comunidade, também através da divulgação de informações de serviços de interesse público, que podem ser usufruídos dentro do campus, mas, também, como uma 'prestação de contas' sobre o que é pesquisado, ensinado e realizado para o desenvolvimento educacional.



## 2016

Newsletters enviadas	143
Notícias enviadas em newsletters	458
Notícias inseridas no site www.usc.br e Portal do RH	481
Postagens no Facebook	790
Postagens no Google+	167
Postagens no Twitter	50
Postagens no Instagram	61
Telas exibidas na TV corporativa	223
Matérias escritas	502
Coberturas fotográficas realizadas em eventos	164
Coberturas jornalísticas realizadas em eventos	12
Releases enviados para a imprensa como sugestão de pauta	158
Publicações de releases enviados	218
Entrevistas à imprensa: professores como fontes de informação	52
Clipping – recortes realizados	356
Participação em minutos na imprensa	264'14"
Participação em centímetros na imprensa	2.781
Redes sociais on-line oficiais	6
Campanha do Vestibular	1
Campanha de Matrícula da Pós-Graduação	1
Catálogo de Cursos	1
Boletim USC: jornal impresso e digital	2
Calendário Acadêmico	1
Informativo dos Resultados da Autoavaliação Institucional	1
Manual de Segurança Pessoal	1
Anais On-line cadastrados no site	2

## Destaques do ano

### USC e conceito 4 no MEC

No ano de 2016, a USC recebeu a comissão de avaliadores do Instituto Nacional de Estudos e Pesquisas Educacionais Anísio Teixeira (INEP), autarquia federal vinculada ao Ministério da Educação (MEC), para o seu processo de credenciamento institucional, instrumento que avalia as instituições de ensino superior. A avaliação rendeu o conceito 4 para a Universidade, em uma escala de 1 a 5.

A avaliação levou em conta diversos quesitos, dentre eles os ligados ao planejamento, desenvolvimento institucional, missão, políticas acadêmicas e de gestão, infraestrutura, sustentabilidade, comunicação com a sociedade, atendimento, responsabilidade social etc. Todos resultantes de indicadores de qualidade propostos pelo Sistema Nacional de Avaliação da Educação Superior (SINAES), que são utilizados pelas Instituições de Ensino Superior (IES) para orientação da sua eficácia institucional e efetividade acadêmica e social.

### USC nas Escolas

Dentro das ações de comunicação com a sociedade, a Universidade implantou em o projeto USC nas Escolas, que consiste em visitas às escolas públicas e privadas da região de Bauru com o objetivo de apresentar, em palestra e bate-papo, o ambiente universitário aos estudantes de ensino médio. Também é um momento para tirar dúvidas dos alunos e levar contribuição com experiência sobre a importante fase de vida que estão vivendo, prestes a prestarem vestibular e escolherem a profissão.

#### 2016

Cidades visitadas	29
Escolas contempladas	78
Público presente	2.600



Representantes do Corpo docente, docente e técnico-administrativo

### Mais excelência!

Os cursos de Engenharia de Computação e Engenharia Civil conquistaram o conceito 4 na avaliação do Ministério da Educação (MEC). O conceito recebido pelos cursos significa que a USC teve um bom desempenho nas questões relacionadas a estas duas graduações.

A avaliação foi composta por vários indicadores, que foram analisados pelos avaliadores do MEC, detalhando os documentos institucionais da Universidade (PDI) e do curso (PPC).

A young woman with long dark hair, wearing a denim jacket, is sitting at a table in a library. She is smiling and looking down at a stack of books. On top of the stack is a black graduation cap. The library shelves are filled with books, and the scene is lit with a cool blue light. The text 'COMPROMISSO ACADÊMICO' is overlaid on the right side of the image.

## COMPROMISSO ACADÊMICO


Amanda da Silva Pereira, estudante do curso de Relações Públicas

## ESTÁGIOS E CONVÊNIOS

O estágio é parte integrante da formação acadêmica do estudante da USC. Caracteriza-se como momento privilegiado de aprendizagem profissional e como importante instrumento de aproximação e diálogo entre o meio produtivo e o meio acadêmico.

Duas são as modalidades de estágio oferecidas pela Universidade: Estágio Obrigatório – disciplina constante nos currículos dos cursos, cuja carga horária é requisito para a obtenção do diploma e Estágio Não Obrigatório – atividade opcional e complementar à formação acadêmico-profissional do estudante.

Para realizar a gestão acadêmico-administrativa desses estágios, a USC conta com a Coordenadoria Geral de Estágios. Busca-se, assim, oferecer uma estrutura de qualidade para o atendimento às empresas, aos estudantes e professores envolvidos nessa atividade.



Gabriella Duarte cursa Relações Públicas e realiza estágio na UATI

**5.913**  
Estágios obrigatórios e não obrigatórios foram realizados

### Estágios obrigatórios

<i>Estágios obrigatórios realizados pelos estudantes</i>	<i>Quantidade</i>
Pós-graduação	91
Graduação - área de Humanas	1.611
Graduação - área de Saúde	1.674
Graduação - área de Exatas e Sociais Aplicadas	1.602
<b>Total</b>	<b>4.978</b>

### Estágios não obrigatórios

<i>Estágios não obrigatórios realizados pelos estudantes</i>	<i>Quantidade</i>
Graduação - área de Humanas	193
Graduação - área de Saúde	79
Graduação - área de Exatas e Sociais Aplicadas	663
<b>Total</b>	<b>935</b>

### Convênios

A USC possui mais de cem convênios com empresas e agentes de integração os quais oferecem, aos estudantes, ambiente propício para práticas profissionais significativas. No ano de 2016, **36** novos convênios foram celebrados.

## USC + Estágio = Oportunidade Dentro de Casa

A USC oferece campo de estágio obrigatório e não obrigatório aos estudantes usqueanos e de outras instituições de ensino. As atividades podem ser desenvolvidas nos vários setores da Universidade, nos laboratórios e nas clínicas.

Em 2016, **35** estudantes de diferentes cursos (Administração, Técnico em Informática, Psicologia, Relações Públicas, Gastronomia, Enfermagem, Farmácia, Nutrição, Design e Letras) realizaram estágio não obrigatório (remunerado) nas dependências da USC.

## Monitorias

A monitoria é disponibilizada aos estudantes como uma oportunidade de aprendizagem, marcada pela cooperação entre graduandos e professores, visando o desenvolvimento do saber em suas diversas áreas, envolvendo atividades de ensino, pesquisa e extensão. O objetivo é o enriquecimento das ações educacionais, promovendo a formação ético-cristã, humanista, técnico-científica, a solidariedade e a consciência do que é ter liberdade com responsabilidade. A monitoria tem, também, o intuito de impulsionar o interesse para a docência e pesquisa, criando condições favoráveis para os estudantes que se destacam nas atividades acadêmicas.

Editais são publicados a cada semestre para seleção de monitores. O estudante regularmente matriculado pode participar, desde que tenha sido aprovado na disciplina em que se candidatar. Os professores orientam e supervisionam a monitoria.

### 1º Semestre

**75 estudantes e  
53 professores**

Participaram do programa de monitoria

### 2º Semestre

**137 estudantes e  
50 professores**

Participaram do programa de monitoria

## INFRAESTRUTURA

A Universidade ampliou, consideravelmente, no ano de 2016, seus recursos de infraestrutura. Construída sob a forma de blocos, a Instituição dispõe de espaço físico adequado para o desenvolvimento de suas inúmeras atividades e acomodação satisfatória para seus estudantes, professores e funcionários. O campus conta com iluminação, limpeza, acústica, ventilação e segurança apropriadas às suas necessidades.





A **área total do terreno** equivale a **115.297,05 m<sup>2</sup>**;  
**72.265,36 m<sup>2</sup>** correspondem à **área total construída**;  
**49.002,90 m<sup>2</sup>** contemplam as **áreas úteis para atividades de ensino, pesquisa e extensão**;  
Há **1 teatro** com capacidade para **400 pessoas**;  
**3 anfiteatros** com capacidade para **516 pessoas**;  
**4 auditórios** com capacidade para **1.086 pessoas**;

**112 laboratórios** para atividades práticas dos cursos com capacidade para **2.948 pessoas**;  
**105 salas de aula** com capacidade para **6.136 pessoas**;  
**9 clínicas**: 1 de Fisioterapia, 5 de Odontologia, 1 Psicologia, 1 de Terapia Ocupacional e 1 de Educação para Saúde, com **7.403,53 m<sup>2</sup>**;  
**1 restaurante/lanchonete** universitária com **1.364,36 m<sup>2</sup>** e capacidade para **428 pessoas** e **3 lanchonetes** com **821,37 m<sup>2</sup>**;  
**1 quadra poliesportiva coberta** com **1.614,80 m<sup>2</sup>**;

A USC conta, ainda, com sua **fazenda experimental**, que possui **60 hectares** e está localizada entre os municípios de Bauru e Agudos. É utilizada para realização de atividades de vários cursos e proporciona ao estudante a oportunidade de vivenciar a realidade de uma propriedade produtiva.



## Recursos de Tecnologia

O Grupo de Tecnologia da USC (GTUSC) fornece a infraestrutura necessária aos serviços de tecnologia de informação e comunicação de dados necessários para o desempenho das atividades acadêmicas e administrativas da Instituição. São **940 computadores** no parque tecnológico: **545** para uso acadêmico e **395** na rede administrativa. **20 laboratórios de informática** estão disponíveis para uso acadêmico.

## Acessibilidade

A USC oferece às pessoas com deficiência condições e possibilidades para utilização de suas instalações, prezando por sua segurança e autonomia, proporcionando a cada um a maior independência possível. A Instituição acredita e faz parte de seu compromisso social assegurar o direito de ir e vir das pessoas, rompendo quaisquer barreiras – físicas ou psicossociais – que possam ameaçar a vida acadêmica do estudante. Para a Universidade, tão importante quanto a acessibilidade arquitetônica é a acessibilidade atitudinal, que é diferente daquela associada a questões físicas, pois relaciona-se diretamente com o ato de tornar o ambiente universitário livre de preconceitos, estigmas, estereótipos e discriminações, fazendo com que o estudante sinta-se acolhido em todas as situações.



Em janeiro, as formaturas tiveram uma novidade. O Auditório João Paulo II, onde as sessões solenes foram realizadas, passou a contar com uma plataforma elevatória para cadeirantes, que foi utilizada pelo formando do curso de Terapia Ocupacional, Carlos Félix Ribeiro Filho. O formando se surpreendeu com a infraestrutura do local. “A plataforma elevatória instalada no Auditório me deu pleno acesso ao palco com total segurança e conforto. Sem dúvidas, foi a mais bela, emocionante e completa cerimônia que já vi. A USC se superou e serve de modelo em empenho e acessibilidade”, comentou.

## *Destacam-se, no ano de 2016, as seguintes melhorias realizadas no campus:*

**Acessibilidade:** Implantação de plataforma elevatória e rampas de acesso aos palcos dos auditórios, permitindo acesso e locomoção dos Portadores de Necessidades Especiais.

**Alarme:** Substituição e separação das centrais de alarme e pontos de acionamento para atendimento às normas vigentes do Corpo de Bombeiros.

**Capela Universitária:** Melhorias na iluminação, infraestrutura e climatização.



**Climatização:** Ampliação da climatização em salas de aula (blocos F/G/ J) e substituição de máquinas antigas, como na sala dos professores da Odontologia.

**Compressor odonto:** Substituição de equipamento antigo, visando economia em manutenção e consumo de energia e melhor desempenho para os alunos.

**Departamento de música:** Otimização das salas e melhoria de infraestrutura.

**Jardinagem:** Manutenção e conservação da área verde do campus.

**Radiologia:** Estruturação de novas salas com climatização para acomodação de tomógrafo e raio-x digital.

**Laboratórios de Engenharia:** Aquisição da máquina Série 23-100 da empresa INSTRON, que realiza testes com a finalidade de checar a resistência de materiais.



## APRIMORAMENTO

O Programa de Aprimoramento é oferecido gratuitamente, desde 2008, para todos os estudantes que possuem defasagem de conteúdos básicos nas áreas de Língua Portuguesa, Inglês, Física, Química e Matemática. É uma importante oportunidade que a Universidade disponibiliza semestralmente, concedendo subsídios para o acompanhamento das disciplinas em sala de aula.

No Aprimoramento, as atividades de Língua Portuguesa (Interpretação Textual Básica) são exclusivamente on-line. Já as de Química e Física são presenciais e com atividades disponíveis em diferentes horários na semana. As de Matemática e Inglês são realizadas de forma on-line e presencial, sendo que o Inglês presencial é oferecido apenas a quem tem a disciplina na matriz curricular do curso.

O programa é desenvolvido na forma de módulos com material on-line e encontros presenciais para orientações de conteúdo.

### Em Números

**3.506**

estudantes inscritos  
no Programa de  
Aprimoramento

**1.541**

na área de Língua  
Portuguesa

**1.105**

em Inglês

**583**

em Matemática

**131**

em Química

**146**

em Física

**1.961**

estudantes  
foram certificados

Caroline Soares da Silva do curso de Engenharia Química e  
Marco Antônio Batista Galano, de Arquitetura e Urbanismo





# INTERNACIONALIZAÇÃO

Além de ser reconhecida regional e nacionalmente, a USC também procura estender suas fronteiras, tendo reconhecimento e prestígio no exterior, seja por meio de intercâmbios, recebendo e enviando estudantes, ou por acordos de cooperação técnica com os quais professores e estudantes desenvolvem pesquisas em parcerias com Universidades estrangeiras.

Neste sentido, a internacionalização é um processo que promove uma integração de competências interculturais, linguísticas, de investigação e de serviços.

## Departamento de Relações Internacionais

A Universidade oferece a seus estudantes, egressos, professores e funcionários convênios e parcerias internacionais com diversas Universidades pelo mundo. O Departamento de Relações Internacionais, instituído em 2013, é o setor responsável por estabelecer convênios com Universidades estrangeiras, oferecer intercâmbios e auxiliar em todos os aspectos burocráticos os estudantes que desejarem realizar intercâmbio. Além de todos estes aspectos, também recebe e auxilia estudantes estrangeiros que viajam de seus países de origem para estudar na Universidade, alguns durante o curso todo, como é o caso dos estudantes do PEC-G e, outros para intercâmbios que duram um ou dois semestres.

## Convênios Internacionais em Vigor

Convênio	País
1 - Ciência sem Fronteiras	Reino Unido, Bélgica, Canadá, Holanda, Finlândia, Austrália, Nova Zelândia, Coreia do Sul, Espanha, EUA, Alemanha, França, Itália, Suécia, Noruega, Irlanda, China, Hungria, Japão, Áustria
2 - Universidade Santiago de Compostela	Espanha
3 - AIESEC	Alemanha, Colômbia, Peru, Argentina, Polônia, Índia, Turquia e Rússia
4 - Georgia State University	Estados Unidos
5 - TOEFL	Estados Unidos
6 - Göteborg University	Suécia
7 - PEC-G – Ministério das Relações Exteriores	África do Sul, Angola, Argélia, Benin, Cabo Verde, Camarões, Costa do Marfim, Egito, Gabão, Gana, Mali, Marrocos, Moçambique, Namíbia, Nigéria, Quênia, República Democrática do Congo, República do Congo, São Tomé & Príncipe, Senegal, Tanzânia, Togo, Tunísia. América Latina e Caribe: Antígua & Barbuda, Argentina, Barbados, Bolívia, Chile, Colômbia, Costa Rica, Cuba, El Salvador, Equador, Guatemala, Guiana, Haiti, Honduras, Jamaica, México, Nicarágua, Panamá, Paraguai, Peru, República Dominicana, Suriname, Trinidad & Tobago, Uruguai, Venezuela. Ásia: China, Índia, Líbano, Paquistão, Síria, Tailândia, Timor-Leste

8 - Universidad Católica del Uruguay	Uruguai
9 - Huntsman Marine Science Centre	Canadá
10 - Universidade do Algarve	Portugal
11 - Universidad Católica San Antonio de Murcia	Espanha
12 - California State University - Fullerton	Estados Unidos
13 - Sharda University	Índia
14 - Universia	Andorra, Argentina, Bolívia, Chile, Colômbia, Costa Rica, Equador, Espanha, Guatemala, Honduras, México, Nicarágua, Panamá, Paraguai, Peru, Portugal, Porto Rico, República Dominicana, El Salvador, Uruguai, Venezuela
15 - Universidad Católica de Oriente	Colômbia
16 - Universidad del Sagrado Corazón	Porto Rico
17 - King's University College at Western University	Canadá
18 - Assiut University	Egito
19 - Cape Peninsula University of Technology	África do Sul
20 - Universidad Peruana Cayetano Heredia	Peru
21 - Fundación Universitaria Luis Amigó	Colômbia
22 - Universidade Católica de Moçambique	Moçambique
23 - Universidad Técnica Particular de Loja	Equador
24 - Providence University	Taiwan

25 - Troy University	Estados Unidos
26 - University of Missouri – Kansas City	Estados Unidos
27 - Universidad de la República	Uruguai
28 - Tennessee Tech University	Estados Unidos
29 - Universidad de Palermo	Argentina
30 - Management Center Innsbruck	Áustria
31 - Western Illinois University	Estados Unidos
32 - Universidad de Los Lagos	Chile
33 - Universidad Privada del Norte	Peru
34 - Tomsk State University of Control Systems and Radioelectronics	Rússia
35 - Udmurt State University	Rússia
36 - Universidad Veracruzana	México
37 - Universidad de Talca	Chile
38 - Kodolanyi Janos University of Applied Sciences	Hungria
39 - Deggendorf Institute of Technology – Technische Hochschule Deggendorf	Alemanha
40 - Siberian State Aerospace University	Rússia
41 - The Ulianov Chuvash State University	Rússia
42 - Università di Pisa	Itália
43 - College of Dunaújváros	Hungria
44 - Shibaura Institute of Technology	Japão
45 - ESC Rennes School of Business	França
46 - Silesian University of Technology	Polônia
47 - Lodz University of Technology	Polônia

48 - University of Warmia and Mazury in Olsztyn	Polônia
49 - Portland State University	Estados Unidos
50 - Universidad de La Costa	Colômbia
51 - Universidad Simón Bolívar	Colômbia
52 - Universidad Finis Terrae	Chile
53 - Westsächsische Hochschule Zwickau	Alemanha
54 - Universidad Femenina del Sagrado Corazón	Peru

### ALEMÃ NA USC

No primeiro semestre, a USC recebeu a estudante internacional Elisabeth Christine Niemohlmann, que realizou intercâmbio por meio do programa Rotary Younth Exchange, oportunidade que o Rotary dá aos jovens do clube para experiências acadêmicas em outros países, que podem durar algumas semanas ou um ano. No caso de Elisabeth, que veio da cidade de Neuss, localizada no oeste da Alemanha, a escolha pela USC foi para conhecer como funciona uma Universidade e ter o contato inicial com o curso de Relações Internacionais, que é a área que pretende seguir no seu país de origem.



### Em Mobilidade Internacional

A USC também tem outros 14 estudantes com seus intercâmbios em andamento, que tiveram início em períodos anteriores, e estão levando o nome Universidade do Sagrado Coração pelo mundo.

<i>País</i>	<i>Universidade/Convênio</i>	<i>Quantidade de Estudantes em Intercâmbio</i>
Alemanha	Deggendorf Institute of Technology	1
China	Donghua University	1
Espanha	Universidad Católica de Múrcia	1
	Universidad Santiago de Compostela	6
Estados Unidos	California State University - Fullerton	2
Portugal	Universidade do Algarve	3
<b>Total</b>		<b>14</b>

### ESTUDANTES AMERICANOS CONHECERAM A CLÍNICA DE ODONTOLOGIA

A USC recebeu a visita de três estudantes de Odontologia da University of North Carolina (UNC), estado da Carolina do Norte, dos Estados Unidos. Os jovens americanos conheceram toda a infraestrutura da Clínica de Odontologia da Universidade.

Charles White está no quarto e último ano, Kaushal Gandhi e Preston Colven estão no terceiro ano do curso de Odontologia da University of North Carolina (UNC). Durante quatro dias em sua primeira visita ao país, o grupo de estudantes americanos conheceu Instituições de Ensino Superior de Bauri e região e, também, a Universidade do Sagrado Coração.



## Troca de Experiências

Estudar em outro país é, sem dúvida, uma das melhores experiências adquiridas pelos graduandos, pois há o aprendizado ou o aperfeiçoamento de um idioma, além do contato com uma nova cultura e costumes. Os intercâmbios permitem que o estudante possa cursar disciplinas de seu curso e voltar com a “bagagem” cheia de novidades.

Sabendo de tudo isso, a Instituição teve 39 estudantes que finalizaram sua experiência internacional em 2016.

<b>País</b>	<b>Universidade</b>	<b>Quantidade de Estudantes que finalizaram o Intercâmbio</b>
Alemanha	Did Deutsch-institut Berlin	1
	Deggendorf Institute of Technology	1
Espanha	Universidad Católica de Múrcia	9
	Universidad Santiago de Compostela	6
Estados Unidos	AuPairCare Cultural Exchange Program	2
	Cornell University	1
	Georgetown University	1
	Georgia Institute of Technology	1
	Illinois Institute of Technology	1
	Savannah College of Art and Design	1
	Stony Brook University	1
	The Ohio State University	1
	Troy University	1
Irlanda	University College Dublin	1
Portugal	Universidade do Algarve	11
<b>Total</b>		<b>39</b>

## VISITA INTERNACIONAL

Amy Miller, coordenadora de intercâmbios da Tennessee Tech University (TTU) conheceu a estrutura da USC e discutiu projetos de intercâmbio entre as Universidades. A TTU está conveniada com a USC desde 30 de abril de 2015.



## EGRESSA NOS EUA

A egressa do curso de Licenciatura em Letras – Português/Inglês, Anna Paula Cury, conquistou uma bolsa para ensinar português nos Estados Unidos como parte do programa Foreign Language Teaching Assistant (FLTA). O programa faz parte de um

grupo de muito prestígio nos Estados Unidos chamado Fulbright e oferece até 20 bolsas de nove meses de duração para brasileiros ensinarem português nos EUA. Os selecionados são alocados em universidades norte-americanas e atuam como professores assistentes no ensino de português, além de frequentarem cursos sobre cultura e história dos EUA e outras disciplinas de seu interesse.



### VISITA DE ESTUDANTES DA UNIVERSIDADE DE LISBOA

Por intermédio da Prof<sup>a</sup> Dra. Carla Gheler Costa, o pós-doutorando Nuno Pedroso e a bióloga e mestranda Sofia Dias, ambos Universidade de Lisboa, palestraram sobre suas experiências para os estudantes de Mestrado em Ciência e Tecnologia Ambiental e para os estudantes de graduação dos cursos de Ciências Biológicas, Engenharia Agrônômica e Engenharia Ambiental e Sanitária. O Dr. Nuno Pedroso apresentou sua pesquisa realizada no Brasil e em Portugal: "Mamíferos semiaquáticos em ambientes alterados pelo homem: o caso da lontra neotropical e lontra euroasiática". Já a bióloga Sofia Dias apresentou sua pesquisa de mestrado: "A lontra neotropical numa região do estado de São Paulo: uma abordagem sociológica".

### PROFESSORES DE UNIVERSIDADE URUGUAIA

A USC recebeu o Prof. Dr. Germán Puig e o Prof. Dr. Gonzalo Borgia, da Universidad de la República Uruguay (UdelaR), localizada no Uruguai, que ministraram a palestra "Departamento de Implantologia Oral e Maxilo-Facial: estado atual", aos mestrandos do Programa de Mestrado em Odontologia.



### Convênios de cooperação técnica

Professores e estudantes podem desenvolver suas pesquisas e possuir o reconhecimento e apoio internacional por meio dos convênios de cooperação técnica que são realizados em parcerias com instituições estrangeiras de vários países. Na USC, são 15 convênios e parcerias que permitem levar o nome da Universidade para o exterior:

#### Empresa / Órgão

UNIVERSIDAD CATÓLICA DEL URUGUAY (UCU) – Uruguai

P-I BRANEMARK INSTITUTE

TUFTS UNIVERSITY – Massachussetts (EUA)

MUSEUM OF COMPARATIVE ZOOLOGY - HARVARD UNIVERSITY – (EUA)

NATIONAL MUSEUM OF NATURAL HISTORY – Washington (EUA)

SMITHSONIAN INSTITUTION – Washington (EUA)

UNIVERSIDAD DE ORIENTE (UDO) - Venezuela

INSTITUTO DE INVESTIGACIONES DE LA AMAZÔNIA PERUANA - Peru

UNIVERSIDADE DE AVEIRO – Aveiro (PT)

UNIVERSIDADE DE LISBOA – Lisboa (PT)

UNIVERSIDADE DE MEDICINA DE ROSÁRIO - Argentina

GEORGIA REGENTS UNIVERSITY – Geórgia (EUA)

UNIVERSITY OF NORTH CAROLINA – Chapel Hill, Carolina do Norte (EUA)

LOUISIANA STATE UNIVERSITY – Luisiana (EUA)

UNIVERSITY INSTITUTE – Montreal, Quebec

## ÓRGÃOS ACADÊMICOS

Para garantir que a Universidade funcione devidamente, existem órgãos que se preocupam em zelar pelo bom andamento dos cursos e de todas as atividades administrativas, de ensino, pesquisa e extensão.

Atendendo a este apelo, a USC conta com o Conselho de Cursos, Núcleo Docente Estruturante (NDE), Conselho Superior de Ensino, Pesquisa e Extensão (CONSEPE), Comissão Própria de Avaliação (CPA) e os Conselhos da Pós-Graduação.

### Conselhos de Cursos

Todos os cursos de Graduação possuem um conselho que é formado por docentes e dois representantes do corpo discente. Este conselho é responsável por decidir situações inerentes ao curso, bem como seus eventos, jornadas e atividades decorrentes durante o ano.

O Conselho de Curso é importante dentro do ambiente acadêmico, uma vez que permite a interação entre docente e discente, oportunizando a comunhão de ideias e entendimento entre todos.

### Núcleo Docente Estruturante (NDE)

É um órgão constituído por grupo de docentes com atribuições acadêmicas de acompanhamento, atuante no processo de concepção, consolidação e contínua atualização do projeto pedagógico do curso. É o órgão responsável por analisar todos os aspectos do curso no que diz respeito às matrizes curriculares e estruturação pedagógica, além do auxílio no cumprimento das Diretrizes Curriculares Nacionais para os cursos de Graduação.

### Conselho Superior de Ensino, Pesquisa e Extensão (CONSEPE)

O CONSEPE supervisiona, orienta e coordena o ensino, a pesquisa e a extensão. É composto pela Reitora, Vice-Reitora, Pró-Reitoras, Diretoras de Centros, representantes do corpo docente, discente, técnico-administrativo e sociedade civil.

### Comissão Própria de Avaliação (CPA)

A CPA é um órgão de coordenação, condução e articulação do processo interno de avaliação institucional, de orientação, sistematização e de prestação de informações à comunidade universitária e ao Sistema Nacional de Avaliação do Ensino Superior (SINAES). Foi constituída pela Portaria/USC nº 35 de 2004, em consonância com o art. 11, da Lei nº 10.861/2004. É composta por representantes do corpo docente, discente, técnico-administrativo e representantes da sociedade civil, sendo dois titulares e dois suplentes de cada segmento.

A comissão é muito importante para o ambiente acadêmico, pois fortalece a cultura de avaliação participativa, para o autoconhecimento e a melhoria do ensino, da pesquisa, da extensão e da gestão da USC, por meio do planejamento e da avaliação em consonância com a visão, missão e valores da IES.

### Conselhos da Pós-Graduação

Dentro da Pós-Graduação, a preocupação em manter o tripé ensino, pesquisa e extensão com qualidade é constante, por isso há um conselho geral que engloba assuntos relacionados ao Lato Sensu (cursos de Especialização e MBA) e Stricto Sensu (Mestrado, Doutorado e Pós-Doutorado).

Nos programas Stricto Sensu há um conselho específico para cada um, sendo:

- Conselho do Programa de Mestrado Acadêmico em Fisioterapia
- Conselho do Programa de Mestrado em Ciência e Tecnologia Ambiental
- Conselho do Programa de Mestrado Profissional em Odontologia
- Conselho do Programa de Mestrado e Doutorado Acadêmico em Biologia Oral

São atribuições do Conselho do Programa, além de promover a divulgação do mesmo, definir o número de vagas a serem ofertadas, decidir, em consonância com a Pró-Reitoria de Pesquisa e Pós-Graduação, todas as informações que dizem respeito ao Programa.

## RESPONSABILIDADE SOCIAL COM OS FUNCIONÁRIOS

A USC preza por oferecer aos seus funcionários benefícios para que façam do seu local de trabalho uma segunda casa. São atividades que mostram a preocupação da Instituição não somente com a formação profissional de cada pessoa, mas, também, com o bem-estar de todos.



### Atendimento Nutricional

Funcionários participaram do Programa de Atendimento Nutricional e receberam informações nutricionais gratuitas realizadas por estudantes do 4º ano do curso de Nutrição, com a supervisão de professores. As consultas foram direcionadas com foco em alimentação saudável e tratamento/prevenção de doenças crônicas não transmissíveis como diabetes mellitus, hipertensão arterial, dislipidemias (colesterol e triglicérides alterados), sobrepeso/obesidade, adequação de deficiências nutricionais e reeducação alimentar e nutricional. As consultas foram realizadas no Ambulatório de Nutrição, localizado dentro da Clínica de Fisioterapia.

**Em 2016, 60 funcionários foram atendidos.**

### Ginástica laboral

Estudantes do 5º ano do curso de Fisioterapia deram continuidade no programa de Ginástica Laboral. Realizado com os funcionários da Instituição, foram aplicadas séries de exercícios físicos coletivos durante o expediente. Tais atividades tiveram como objetivo melhorar a condição física do trabalhador e fortalecer a musculatura mais exigida durante a jornada de trabalho, prevenindo lesões e problemas posturais. Setores como Reitoria, Pró-Reitorias Acadêmica, Administrativa, de Extensão e Ação Comunitária e de Pesquisa e Pós-graduação, dentre outros, foram beneficiados com as atividades propostas.



### Comissão Interna de Prevenção de Acidentes (CIPA)



Tem como objetivo relatar as condições de riscos nos ambientes de trabalho e solicitar medidas para reduzir ou eliminar os riscos existentes. Sua principal missão é preservar a saúde e integridade física dos trabalhadores e de todos aqueles que interagem com a instituição. A CIPA também é responsável por

realizar a Semana Interna de Prevenção de Acidentes de Trabalho (SIPAT), buscando a cada ano apresentar temáticas diferentes e voltadas a realidade do colaborador. Em 2016, a semana foi realizada no período de 03 a 07 de outubro, contando com cinco palestras relacionadas à qualidade de vida e saúde dos trabalhadores, sendo abordados os seguintes temas:

- Exercício Físico e Laboral
- Câncer de Mama
- Economia Doméstica: organize suas finanças e evite o stress
- Alimentação Saudável
- Saúde Mental.

**O evento teve público estimado de 350 participantes.**



**COMPROMISSO  
SOCIOAMBIENTAL**



### ATITUDES SUSTENTÁVEIS

Preocupar-se com o meio ambiente é uma questão comumente debatida, pois vivencia-se uma sociedade que não está pensando no futuro mundial e que também está vivendo as consequências negativas de seus atos, como a crise hídrica, desastres naturais, poluição etc.

O cuidado é composto por atitudes simples e que fazem a diferença na vida de muitas pessoas. Apagar sempre as luzes em locais que não estamos utilizando, fechar as torneiras ao escovar os dentes, separar o lixo reciclável do orgânico, pensar em ações sociais e ambientais que possam mudar realidades, são algumas das atividades que podem partir de cada indivíduo, que, somadas, são de grande impacto mundial.

Na USC, há 3 cursos de Graduação, 1 Programa de Mestrado em Ciência e Tecnologia Ambiental, 8 pesquisas, 91 Trabalhos de Conclusão de Curso, trabalho pastoral e 1 Plano de Logística Sustentável que motivam estudantes, funcionários e comunidades externas sobre a importância do cuidado com o meio ambiente e os recursos naturais.

### Matriculados!

- Engenharia Ambiental e Sanitária – **92**
- Ciências Biológicas (Licenciatura) – **47**
- Ciências Biológicas (Bacharelado) – **77**
- Engenharia Agrônoma – **88**
- Mestrado em Ciência e Tecnologia Ambiental – **20** estudantes regulares e **3** em regime especial.

### A Graduação e o Compromisso com o Meio Ambiente

Transmitir ao jovem que é preciso ter o cuidado necessário com o meio ambiente é um dos principais objetivos da Universidade, que oferece três cursos de Graduação – Engenharia Ambiental e Sanitária, Ciências Biológicas e Engenharia Agrônoma – que trabalham com os estudantes atitudes mais sustentáveis e que geram resultados e impactos positivos na sociedade. Tais estudantes são os responsáveis por, juntos com os docentes, desenvolver pesquisas socioambientais nas áreas de meio ambiente, recursos naturais, educação ambiental, destino correto dos resíduos urbanos, dentre outras atividades

#### Plantando Sorrisos

O Grupo de Ecologia Vegetal Aplicada (GEVA) realizou duas ações do projeto Plantando Sorrisos, atividade que tem como objetivo promover a sustentabilidade com grupos sociais. Na primeira ação de 2016, realizada no Centro de Progressão Penitenciária “Prof. Noé Azevedo” de Bauru (CPP III), foram plantadas 500 mudas nativas, doadas pelo Viveiro Aciflora. Além do GEVA, a ação também contou com a organização da mestrandia Angela Braga Franzolin. Na segunda ação, o projeto foi em parceria com o Grupo Amigas do Peito de Bauru, Secretaria Municipal do Meio Ambiente (SEMMA) e, novamente, o Viveiro Aciflora, e realizado entre a rua Coronel Alves Seabra e a Nações Norte, na Vila Seabra com o plantio de 1.000 mudas.

	Plantando Sorrisos 3	Plantando Sorrisos 4
Mudas plantadas	500	1.000

No Plantando Sorrisos 4, a ação foi contemplada com uma exposição fotográfica “Plantando Sorrisos” no piso L2 do Boulevard Shopping Bauru. As imagens, dos fotógrafos Paulo Macarini e Jaime Prado, captadas nos últimos seis meses em uma plantação de girassóis, são de mulheres que fazem parte do Grupo Amigas do Peito e que estão curadas ou passando pelo tratamento contra o câncer de mama. Roberta Leite, Sueli Stevanato, Denise Marinho, Fernanda Henes, Juliana Souza, Morena Silva, Vanessa Moreira, Vergília de Oliveira e Aurides Orsini são as integrantes do grupo que participam da exposição e ressaltam a importância da autoestima aos pacientes que enfrentam esta doença.



Plantando Sorrisos 3 e 4

O projeto já foi realizado, em suas fases 1 e 2, no Jardim Botânico de Bauru com as crianças da APAE e com os idosos na Vila Vicentina de Bauru com o apoio da Universidade Aberta à Terceira Idade (UATI/USC).

## Trabalhos de Conclusão de Curso

Área	Quantidade
Educação	3
Meio Ambiente e Recursos Naturais	88
<b>Total Geral</b>	<b>91</b>

## Trabalhos de Iniciação Científica

Área	Quantidade
Meio Ambiente e Recursos Naturais	5
Desenvolvimento urbano	3
<b>Total Geral</b>	<b>8</b>

## Eventos a favor do Meio Ambiente

Além de proporcionar atividades dentro dos cursos de graduação e mestrado, a Universidade também dá oportunidade para que a comunidade universitária e externa participe de eventos que estimulam o cuidado com o meio ambiente e a preservação ambiental. No ano de 2016, foram realizados 6 eventos nas áreas de estudos ambientais, desenvolvimento sustentável e ecologia.

### Eventos Socioambientais em 2016

#### Eventos socioambientais em 2016

I Encontro de Bioenergia

I Encontro de Ciências Ambientais e Agrárias

Jornada de Ciências Biológicas

Palestras internacionais – Mamíferos semiaquáticos em ambientes alterados pelo homem

5º Ecofalante de Cinema Ambiental

## Plano de Gestão Logística Sustentável

Trata-se de um plano sistematizado de ações que concentra iniciativas para o controle e monitoramento do consumo de energia elétrica, para o uso racional da água, para a coleta seletiva de lixo, resíduos dos serviços de saúde e a utilização da tecnologia da informação para incentivar práticas de consumo que minimizem o desperdício. É uma ferramenta de planejamento, com objetivos e responsabilidades definidas, que permitirá à Universidade estabelecer práticas de sustentabilidade e racionalização de gastos, fazendo deste o compromisso da Instituição com o meio ambiente.

## Atividades curriculares

Os cursos de Graduação também têm contato com atividades e informações em prol do meio ambiente por meio de atividades propostas dentro e fora da sala de aula. São palestras, aulas e visitas técnicas, que permitem expandir o conhecimento dos estudantes e deixá-lo ainda mais defensor da causa ambiental, preservando e melhorando o que já existe. No ano de 2016 foram 44 atividades curriculares, que envolveram os cursos de Engenharia Agrônoma, Ciências Biológicas, Engenharia Civil, Engenharia de Computação, Engenharia Ambiental e Sanitária, Administração, Biomedicina, Odontologia, Farmácia e Terapia Ocupacional.

### Atividades de 2016

- “Amostragem “Sustentável” para Descrição da Variabilidade Nutricional do Solo”
- “Aproveitamento de resíduos no cultivo de cogumelos comestíveis e medicinais”
- “Mamíferos semiaquáticos em ambientes alterados pelo homem: o caso da lontra neotropical e lontra euroasiática”
- A atuação profissional do Biólogo na área de Gestão de Resíduos
- A topografia e suas aplicações nas ciências ambientais
- Aproveitamento de resíduos orgânicos na agricultura
- Aula prática de Silvicultura
- Aula prática manejo do solo
- Biotecnologia aplicada à Agricultura
- Compostagem: o lixo que dá lucro
- Conhecendo o *Aedes aegypti* e as arboviroses (Dengue, Chikungunya e Zika) por ele transmitidas

- Conservação e monitoramento da biodiversidade do Cerrado: lacunas e propostas
- Desafios da gestão em uma Unidade de Conservação
- Diagnóstico dos poluentes químicos no solo
- Duas visitas ao Ipmet
- Energia Fotovoltaica: Sistemas Grid-tie
- Estudo da adsorção de íons PB (II) por mica muscovita, visando o controle de poluição ambiental
- Genética da Restauração Ecológica
- Gerenciamento de áreas contaminadas – GTZ
- Legislação Ambiental: Uso De Resíduos Na Agricultura
- Planejamento ambiental urbano e o papel da defesa civil
- Práticas conservacionistas do solo de caráter mecânico
- Práticas mecânicas de conservação do solo
- Principais conceitos de Mecanização Agrícola
- Principais conceitos sobre bioenergia
- Relação entre forragens e ganho de peso de bovinos
- Remediação de sedimentos visando o controle de poluição ambiental
- Resíduos – Uma abordagem de sustentabilidade e oportunidades
- Tecnologia de Aplicação e aspectos operacionais e econômicos
- Utilidades da Moringa oleifera Lam
- Utilização do lodo de esgoto na agricultura
- Visita Agrishow
- Visita ao Museu do Café
- Visita ao viveiro de mudas Brasil
- Visita às Bacias Hidrográficas
- Visita Fazenda Espírito Santo
- Visita Fazenda Real
- Visita técnica à Belmont Alimentos
- Visita técnica à Estação de Tratamento de Esgoto de Bauru (ETE)
- Visita técnica à Estância São Bom Jesus
- Visita técnica a produtor de alimentos processados
- Visita técnica Fazenda Santa Marta
- Visita Unesp de Botucatu
- Zoologia e Botânica Econômica

## FERTILIZAÇÃO ORGÂNICA

O Prof. Dr. Thomaz Figueiredo Lobo e a mestrande Angela Braga Franzolin, ambos do Programa de Mestrado em Ciência e Tecnologia Ambiental, desenvolveram um projeto focado em problemas ambientais, principalmente os ligados ao destino dos resíduos sólidos orgânicos na natureza.

O projeto é a dissertação de mestrado de Angela, que leva o nome “Produção e nutrição mineral da alface e beterraba sob adubações mineral, orgânica e biodinâmica”, e foi realizada no Centro de Progressão Penitenciária “Prof. Noé Azevedo” (CPP III), de Bauru. O trabalho mostra a importância do aproveitamento dos resíduos orgânicos na agricultura, funcionando como um fertilizante orgânico, evitando assim o uso de fertilizantes químicos e, conseqüentemente, os agrotóxicos.



## Plano de Gestão Logística Sustentável

Trata-se de um plano sistematizado de ações que concentra iniciativas para o controle e monitoramento do consumo de energia elétrica, para o uso racional da água, para a coleta seletiva de lixo, resíduos dos serviços de saúde e a utilização da tecnologia da informação para incentivar práticas de consumo que minimizem o desperdício. É uma ferramenta de planejamento, com objetivos e responsabilidades definidas, que permitirá à Universidade estabelecer práticas de sustentabilidade e racionalização de gastos, fazendo deste o compromisso da Instituição com o meio ambiente.

**Plano de Gestão Logística Sustentável**

<b>Atividade</b>	<b>Práticas</b>	<b>Ação</b>
Energia elétrica	<ul style="list-style-type: none"> <li>• Uso de lâmpadas fluorescentes, de baixo consumo e maior durabilidade, na iluminação de todo o campus;</li> <li>• Acompanhamento e controle do consumo, conforme as faturas recebidas da Companhia Paulista de Força e Luz.</li> </ul>	Campanha de sensibilização sobre a redução do consumo de energia elétrica dentro do campus, utilizando placas adesivas nos interruptores das salas de aula e de todos os setores.
Água	<ul style="list-style-type: none"> <li>• Reestruturação das redes de abastecimento;</li> <li>• Acompanhamento e controle de consumo, conforme as faturas recebidas do Departamento de Água e Esgoto – DAE.</li> </ul>	Campanha para a redução do consumo de água utilizando placas adesivas nas torneiras instaladas nos banheiros e em todos os demais setores.
Coleta Seletiva	<ul style="list-style-type: none"> <li>• Separação do lixo.</li> </ul>	Distribuição de lixeiras específicas para separação entre lixo orgânico e reciclável.
Lâmpadas Fluorescentes	<ul style="list-style-type: none"> <li>• Separação de lâmpadas fluorescentes para evitar danos causados pelo descarte aleatório.</li> </ul>	Descarte de lâmpadas fluorescentes por meio de empresa qualificada.
Materiais sustentáveis	<ul style="list-style-type: none"> <li>• Aquisição de matérias que atendam à legislação ambiental.</li> </ul>	Aquisição de papel sulfite com a certificação “Rainforest Alliance Certified”.
Serviços de rede	<ul style="list-style-type: none"> <li>• Compartilhamento de arquivos.</li> </ul>	Os arquivos são acessados por diversos setores, sem a necessidade de impressão.

Servidor de e-mail	<ul style="list-style-type: none"> <li>• Comunicação interna e externa.</li> </ul>	Os comunicados são efetuados sem custo com ligações interurbanas e arquivos e documentos são digitalizados e anexados, reduzindo o consumo de papel, suprimentos e componentes de impressoras.
Resíduos de serviços da saúde	<ul style="list-style-type: none"> <li>• Controle da geração dos resíduos de saúde.</li> </ul>	Descarte dos resíduos por meio de contrato com a Central de Tratamento de Resíduos de Serviços da Saúde, que trata os resíduos de acordo com a legislação ambiental vigente.
Manutenção predial	<ul style="list-style-type: none"> <li>• Serviços de manutenção em todo o campus.</li> </ul>	Manutenção constante do sistema elétrico e hidráulico; Manutenção diária da limpeza e jardinagem.
Vigilância	<ul style="list-style-type: none"> <li>• Instalação de câmeras de segurança nos pontos de acesso à Universidade.</li> </ul>	Aumentar, em qualidade, a segurança, sem a necessidade de se contratar maior número de vigilantes.
Sistema de ar condicionado	<ul style="list-style-type: none"> <li>• Climatização do ambiente, visando o respeito ao meio ambiente.</li> </ul>	Desenvolvimento de um projeto piloto que utiliza gás ecológico para o funcionamento do sistema de ar- condicionado. O gás não agride a camada de ozônio e também não proporciona o aumento do efeito estufa. O sistema, ainda, garantiu à Universidade o título Green Building (Edifício Verde), selo reconhecido internacionalmente pela preocupação com o meio-ambiente e sustentabilidade.
Veículos – Deslocamentos	<ul style="list-style-type: none"> <li>• Planejamento de viagens e deslocamentos;</li> <li>• Manutenção e regulagem periódica dos veículos.</li> </ul>	Troca de óleo e regulagem, nos prazos indicados, auxiliando na economia de combustível e na diminuição de CO2 no ar. Também a organização de viagens, de forma que em um deslocamento possam ser realizadas várias atividades.

**O Plano de Gestão Logística Sustentável ainda conta propostas de ações a serem realizadas, como a redução do uso de copos descartáveis e do papel A-4.**

## REGER – Redução da Geração de Resíduos

Com o objetivo de implementar o tema sustentabilidade no Campus da Universidade, neste ano foi lançado o Projeto Reger. Inicialmente, os resíduos gerados por 60 setores da Universidade foram quantificados e qualificados e ações educativas foram realizadas visando a correta destinação dos mesmos.

Neste primeiro ano os resultados já foram sentidos. Durante o mês de novembro foi feita a quantificação e a qualificação com o objetivo de estimar a realidade mensal da Universidade, nestes 60 locais.

Com a quantificação foi possível identificar que aproximadamente 500 kg de lixo estavam sendo destinados ao aterro sanitário desnecessariamente, lixo que hoje tem sua destinação correta para usinas de reciclagem.

Reciclável  
**430kg**

Orgânico  
**192kg**

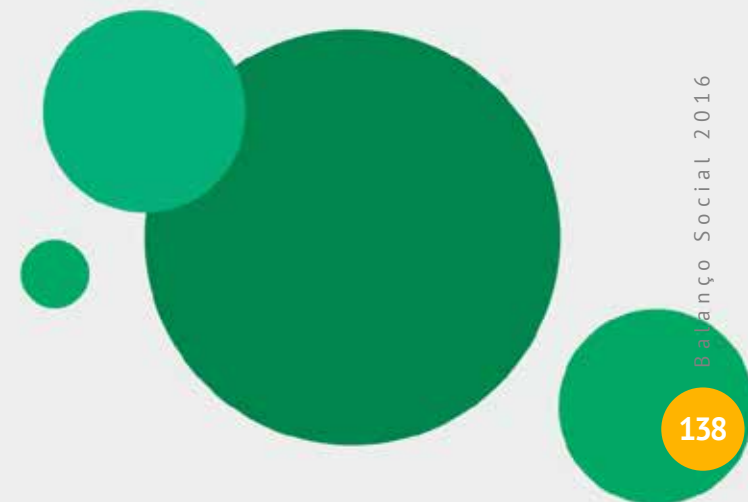
Rejeito  
**905kg**

Resultado das ações educativas:

- Boleto das mensalidades passou a ser on-line
- Calendário acadêmico passou a ser on-line
- Todos os TCCs da Graduação não serão mais impressos

### Gestão do projeto

Direção envolvida	10
Professores envolvidos	2
Estudantes envolvidos	24



## PRÊMIOS E HOMENAGENS

A USC, anualmente, concede e recebe prêmios e homenagens nas mais variadas categorias, sendo estes uma forma de incentivo e promoção do tripé ensino, pesquisa e extensão. Para a Universidade, o reconhecimento é essencial, pois valoriza o esforço e trabalho diário de uma pessoa ou grupo específico.

Em 2016, a Instituição **recebeu 2 homenagens e 15 premiações** através de seus alunos. **Concedeu 79 prêmios.**

### SBT Troféu Imprensa

O SBT Central concedeu à Universidade o Troféu Imprensa, em reconhecimento e gratidão à parceria e atividades realizadas em comum no ano de 2016. O Prêmio faz referência ao Troféu Imprensa, dado pelo apresentador Sílvio Santos, que premia os destaques da televisão brasileira.



### Mesa Brasil

Ao participar do Encontro Anual do Programa Mesa Brasil, desenvolvido pelo SESC, a Universidade foi reconhecida pela parceria em treinamentos e oficinas às entidades que recebem os alimentos. Em Bauru, o Mesa Brasil tem 67 empresas doadoras e 89 Instituições sociais cadastradas que assistem, diariamente, 17.368 pessoas, nas cidades de Bauru, Arealva, Agudos, Pirajuí, Bariri, Duartina, Itapuú, Pederneiras, Piratininga e Tibiriça. Na USC, o programa conta com a parceria do curso de Nutrição para as seguintes funções: Treinamento e capacitação da equipe técnica e de colheita na identificação e classificação dos alimentos, seu correto manuseio e acondicionamento; treinamento mensal para capacitação e/ou aperfeiçoamento dos profissionais da área de alimentação das

instituições atendidas; pesquisa e desenvolvimento de novas receitas para repasse aos profissionais da área de preparo das refeições das instituições atendidas; palestras e cursos abertos à comunidade sobre hábitos saudáveis; educação alimentar, otimização do reaproveitamento de sobras, dentre outras.



Letícia Yoshimura, Gabriel Kato, Daniela Bochembuzo, Roseli Pereira, Irmã Susana de Jesus Fadel, Irmã Ana Cristina Lopes e Irmã Paola Di Venezia, durante a premiação.

### Homenagens nas Formaturas

Anualmente, a Instituição certifica os estudantes que se destacam com as melhores médias entre todos os estudantes da Universidade, do centro ao qual pertencem ou ao curso. A homenagem é uma forma de incentivo aos formandos pelo bom êxito nas atividades durante o período da Graduação.

Há certificados para todos os funcionários que concluem sua Graduação, pois a Universidade acredita e incentiva o crescimento profissional e pessoal de cada um de seus colaboradores. Também são homenageados os formandos que realizaram todos os seus estudos nas escolas do Instituto das Apóstolas do Sagrado Coração de Jesus (IASCI).

Conheças as modalidades:

**Prêmio Irmã Arminda Sbrissia** – É concedido ao estudante que, dentre todos os formandos, atinge a maior média da Universidade. Em 2016, o prêmio foi concedido a uma estudante do curso de Letras – Tradutor: Amanda Salimon, que obteve a média 9,81.

**Prêmio Madre Clélia Merloni** – Trata-se de uma homenagem e agradecimento aos estudantes que realizaram todos os seus estudos nas escolas do Instituto das



Amanda Salimon recebeu o Prêmio Irmã Arminda Sbrissia em 2016

Apóstolas do Sagrado Coração de Jesus. Em 2016, 1 estudante concluiu seu curso de Graduação e recebeu o prêmio Madre Clélia Merloni: Giovana Bernardino de Souza.

**Menção Honrosa** – É entregue aos estudantes que conquistam a maior média dentre os formandos do centro ao qual pertence (Saúde, Humanas e Exatas e Sociais Aplicadas). Em 2016, foram 3 estudantes premiados, sendo um de cada centro: Julio Cesar Ziegelmann, Wellington Ricardo Tobias e Thais Caroline dos Santos.

**Certificado de Mérito** – É concedido aos estudantes que possuem a melhor média de seus cursos. Em 2016, 28 estudantes receberam a homenagem, sendo 17 da área de Exatas e Sociais Aplicadas, 7 de Humanas e 4 da Saúde.

**Prêmio para funcionários** – A USC reconhece o esforço de seus funcionários que se dedicam à dupla jornada de trabalho e estudo; por isso, quando são formandos, é concedido a eles uma homenagem. Em 2016, foram 11 funcionários usqueanos que concluíram seus cursos.

## Iniciação Científica

A USC premia os trabalhos de Iniciação Científica que são desenvolvidos na instituição e apresentados no Fórum de Iniciação Científica (PIBIC) Desenvolvimento Tecnológico e Inovação (PIBITI) e Iniciação Científica Júnior (PIBIC-EM). As pesquisas são avaliadas, por meio da monografia, apresentação oral e pôster, pela Comissão Interna de Iniciação Científica da USC e por dois componentes da Banca Examinadora, especialistas nas suas respectivas áreas de conhecimento.

No ano de 2016 foram premiados 3 estudantes que realizam projetos de Iniciação



Científica PIBIC/CNPq, FAP/USC e PIVIC/USC, 1 estudante FAPESP, 3 estudantes dos programas PIBITI/CNPq, PIBITI/USC, PIVITI/USC, PIBIC-EM/CNPq e PIBIC-EM/USC e 1 estudante na modalidade pôster.

**Foram 150 trabalhos apresentados no total.**

## Incentivo à Cultura

### FETUSC

A USC também é palco de grandes apresentações teatrais com o Festival Estudantil de Teatro, o FETUSC, que promove o acesso à cultura com apresentação gratuita de peças teatrais. No FETUSC, grupos teatrais e escolas de Bauru e região apresentam seus trabalhos e concorrem nas categorias Adulto, Infantil e, também, a uma premiação de incentivo para as escolas com a Mostra Estudantil de Teatro.

**Em 2016, foram 19 prêmios distribuídos aos jovens atores.**



### Encontro de Corais

Organizado pela UATI, o Encontro de Corais contou com a presença de oito corais bauruenses: Coral EnCanto da UATI, Amor e Luz, Luzes, Madrigal Chanson, Feminino do CPP, Vivarte, Madrigal Régia e Rainha da Paz. Todos foram premiados pela promoção da boa música e da preservação da cultura.



## Participação em Eventos

Egressa de Farmácia recebeu prêmio do Conselho Regional de Farmácia (CRF): Rafaela Pignatti de Freitas obteve a maior nota do curso e recebeu o prêmio Paulo Minami.

Atlética da USC foi vice-campeã da Integração Universitária: Evento foi realizado na cidade de Ilha Solteira e o grupo levou o primeiro lugar no basquete masculino e no tênis de mesa feminino e ficou, também, com o segundo lugar nas modalidades de futsal feminino e masculino, tênis de campo e handebol feminino e tênis de mesa masculino.

Professora do Programa de Mestrado em Fisioterapia da USC recebeu prêmio de Melhor pôster em congresso: Dra. Gisele Garcia Zanca ainda ministrou a palestra “Propriocepção do ombro – princípios de avaliação e reabilitação” e participou da mesa-redonda “Instabilidade e Controle Motor” no 2º Congresso Brasileiro de Reabilitação de Ombro e Cotovelo. O trabalho premiado contou com a colaboração da mestranda Marieli Matias Ramos e teve o título “Alterações do movimento da escápula em um caso de instabilidade da articulação esternoclavicular”.

Estudante de Ciências Biológicas conquistou segundo lugar com pôster científico no 16º Workshop de Genética da Unesp de Botucatu: Patrícia de Cássia de Moraes Pereira apresentou a pesquisa “Avaliação da viabilidade celular e regressão tumoral em camundongos suíços inoculados com tumor de ehrlich, tratados com extratos metanólicos e etanólicos de cymbopogon citratus”.

Egresso de Publicidade e Propaganda foi premiado no Festival de Publicidade de Cannes: Caio Soares recebeu o prêmio Leão de Bronze pela campanha feita para o canal esportivo ESPN.

Estudante foi premiado na 1ª Somatória Cultural – Mostra de Design de Bauru: Mayckel Barbosa, da especialização em Meios de Design de Superfície da USC, foi um dos 10 premiados da Mostra, cujo o tema foi união, que teve o objetivo de aproximar as pessoas através daquilo que as une ao design, estimulando a troca de aprendizados adquiridos ao longo da vida.

Estudante de Fisioterapia foi premiado no 21º Congresso Brasileiro de Fisioterapia (COBRAf – 2016): Égon Henrique Kataoka da Silva seu trabalho “Sintomas Musculoesqueléticos e Exposição Postural da Cabeça e Tronco em Trabalhadores de Manutenção de Automóveis” premiado na modalidade expo5.

Estudante de Enfermagem foi premiada no 16º Congresso Nacional de Iniciação Científica (CONIC): Thauana Sanches Paixão conquistou o 4º lugar nacional com o projeto, que ainda está em andamento, que faz uma comparação entre o aplicativo para celulares de nome MOWA (Wound Care Solution), e a avaliação clínica realizada pelo profissional de enfermagem, em pacientes com feridas.



Prof.ª Dra. Silvana Torossian Coradi, coordenadora do curso de Farmácia; Maria Benedita Esgotti, Diretora do CRF e Rafaela.



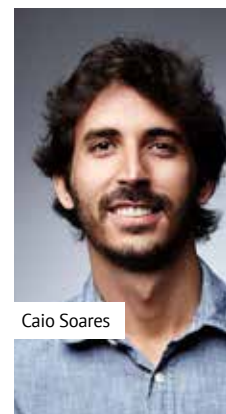
Atlética IX de Maio



Dra. Gisele Garcia Zanca



Patrícia de Cássia de Moraes Pereira



Caio Soares



Mayckel Barbosa



Égon Henrique Kataoka da Silva



Prof.ª Dra. Márcia Aparecida Gatti; Prof.ª M.ª Evete Alquati; Thauana Paixão; Prof. M.e Vitor Brumatti e Prof.ª Dra. Sandra Fiorelli.



## REPRESENTATIVIDADE

O corpo docente assume o compromisso sociocultural por meio da participação ativa em comitês, conselhos, núcleos, câmaras técnicas e outros órgãos da sociedade, onde compartilham conhecimento técnico e científico.

- Comitê organizador da Semana Nacional de Ciência e Tecnologia de Bauru – **SNCT**
- Conselho de Defesa do Patrimônio Cultural
- Conselho Municipal da Pessoa Idosa - **COMUPI**
- Conselho Municipal de Cultura
- Conselho Municipal de Educação
- Conselho Municipal de Defesa do Meio Ambiente de Bauru – **COMDEMA**
- Câmara Técnica de Resíduos Sólidos
- Câmara Técnica de Recursos Naturais
- Conselho Consultivo da Estação Ecológica de Bauru
- Conselho Municipal de Defesa dos Animais – **COMUPDA**
- Conselho Municipal da Saúde – **CMS**
- Conselho Municipal de Segurança Alimentar e Nutricional de Bauru – **COMSEA**
- Conselho Municipal dos Direitos da Criança e do Adolescente – **CMDCA**
- Conselho Regional de Química IV Região
- Conselho Regional de Farmácia – **CRF**
- Conselho Municipal de Mobilidade de Bauru
- Núcleo de Educação do Conselho Regional de Psicologia/SP – 6ª Região – Subsele de Bauru

## Contato

Universidade do Sagrado Coração – Diretoria de Comunicação  
Rua Irmã Arminda, 10-50, Jd. Brasil, Bauru – SP. CEP 17011-160  
dicom@usc.br / (14) 2107 7000

### USC na rede



facebook.com/USCBauru



Universidade-Sagrado-Coração



youtube.com.br/uscdicom



twitter.com/usc\_bauru



instagram.com/usc\_bauru



Universidade-Sagrado-Coração

## Expediente

- **Gerente de Comunicação**

Luciana Galhardo  
(MTB: 48.874)  
luciana.galhardo@usc.br

- **Textos**

Isabela Gaspar  
isabela.silva@usc.br  
Luciana Galhardo  
luciana.galhardo@usc.br

- **Diagramação**

João Marcos Braz Nucci  
joao.nucci@usc.br

- **Fotos**

Acervo Dicom

- **Revisão Ortográfica**

Prof.<sup>a</sup> Dra. Gesiane Monteiro  
Branco Folkis

## Equipe Diretiva

- **Chanceler**

Prof.<sup>a</sup> Irmã Márcia Cidreira

- **Reitora**

Prof.<sup>a</sup> Dra. Irmã Susana de Jesus Fadel

- **Vice-Reitora e Pró-Reitora Acadêmica**

Prof.<sup>a</sup> Dra. Irmã Ilda Basso

- **Secretária Geral**

Prof.<sup>a</sup> Dra. Gesiane Monteiro Branco  
Folkis

- **Pró-Reitora Administrativa**

Prof.<sup>a</sup> Esp. Irmã Maria Inês Périco

- **Pró-Reitora de Extensão e Ação Comunitária**

Prof.<sup>a</sup> M.<sup>a</sup> Irmã Jucélia Melo

- **Pró-Reitora de Pesquisa e Pós-Graduação**

Prof.<sup>a</sup> Dra. Sandra de Oliveira Saes

- **Diretora do Centro de Ciências da Saúde**

Prof.<sup>a</sup> M.<sup>a</sup> Irmã Ana Cristina Távora de  
Albuquerque Lopes

- **Diretora do Centro de Ciências Exatas e Sociais Aplicadas**

Prof.<sup>a</sup> M.<sup>a</sup> Daniela Luchesi

- **Diretora do Centro de Ciências Humanas**

Prof.<sup>a</sup> Dra. Eveline Ignácio da Silva  
Marques